



EVROPSKÁ UNIE
Evropský fond pro regionální rozvoj
Integrovaný regionální operační program



MINISTERSTVO
PRO MÍSTNÍ
ROZVOJ ČR



Strategie komunitně vedeného místního rozvoje MAS Krušné hory, na období 2021–2027

Datum zpracování (duben - červen, 2021 tj. verze 1.0)

Verze 1.1 (ve znění změny č.1)

Dne 3. 6. 2021 schválilo Plénium MAS Krušné hory, o.p.s. tento dokument svým usnesením č. 12/06/2021 (odpovědný orgán MAS) tj. verze 1.0

Dne 6. 6. 2023 schválilo Plénium MAS Krušné hory, změnu č. 1 usn. PL č. 08/06/23 tj. verze 1.1

Koncepční část

Obsah

1. Popis území působnosti MAS a popis zahrnutí komunity do tvorby strategie	6
1.1 Vymezení území působnosti MAS pro realizaci SCLLD v období 2021–2027	6
1.2 Mapové zobrazení území působnosti MAS	9
1.3 Popis zahrnutí komunity do tvorby strategie	10
1.3.1 Popis historie a zkušeností MAS	10
1.3.2 Popis zapojení komunity a relevantních aktérů místního rozvoje do tvorby SCLLD	10
1.3.3 Odkaz na úložiště záznamů	11
2. Analytická část	12
2.1 Socioekonomická analýza	12
2.2 SWOT analýza	12
2.3 Analýza rozvojových potřeb a rozvojového potenciálu území působnosti MAS	12
3. Strategická část	17
3.1 Strategický rámec	17
3.1.1 Vize	17
3.1.2 Strategické cíle	17
3.1.3 Specifické cíle a opatření Strategického rámce	19
3.2 Vazba na Strategii regionálního rozvoje ČR 21+	24
3.2.1 Soulad cílů Strategického rámce SCLLD s dalšími sektorovými a územně rozvojovými strategickými dokumenty	26
3.3 Popis integrovaných rysů strategie	26
3.4 Popis inovativních rysů strategie	27
4. Implementační část	28
4.1 Popis řízení včetně řídicí a realizační struktury MAS	28
4.2 Popis animačních aktivit	29
4.3 Popis spolupráce mezi MAS na národní a mezinárodní úrovni a přeshraniční spolupráce	30
4.4 Popis monitoringu a evaluace strategie	30
4.4.1 Indikátory na úrovni strategických cílů Strategického rámce SCLLD	31
4.4 Analýza rizik	32
5. Povinná příloha – Čestné prohlášení	33

Seznam tabulek

Tabulka 1 Seznam obcí, ve kterých bude realizována strategie MAS Krušné hory	6
Tabulka 2 Příslušnost obcí a měst dle Typů území ze SRR21+	8
Tabulka 3 Zapojení komunity do tvorby strategie SCLLD Krušné hory	11
Tabulka 4 Analýza rozvojových potřeb.....	12
Tabulka 5 Přehled Strategických cílů a indikátorů	17
Tabulka 6 Schéma hierarchie cílů a opatření SCLLD.....	19
Tabulka 7 Naplňování SRR ČR 21+ prostřednictvím opatření Strategického rámce SCLLD	24
Tabulka 8 Integrované rysy strategie (popisu vazeb mezi opatřeními.....	26
Tabulka 9 Indikátory na úrovni strategických cílů SCLLD	31

Seznam obrázků

Obrázek 1 Území působnosti MAS Krušné hory s vyznačením hranic obcí.....	9
Obrázek 2 Území působnosti MAS Krušné hory v kontextu regionů NUTS2 a NUTS3.....	9
Obrázek 3 Organizační struktura MAS Krušné hory	28

Koncepční část

Zpracovatel strategie:

MAS Krušné hory, o.p.s.

Základní údaje společnosti:

Název: MAS Krušné hory, o.p.s.

Se sídlem: Klínovecká 1407, 363 01 Ostrov, Karlovarský kraj

Právní forma: obecně prospěšná společnost,

zapsána do Rejstříku obecně prospěšných společností, vedeného u Krajského soudu v Plzni, pod spisovou značkou O 289 dne 22.11.2013.

webové stránky: <http://www.mas-krusnehory.cz>

Osvědčení o splnění standardů MAS bylo společností vydáno dne 10.11.2015.

Schválení žádosti o kontrolu dodržování standardů bylo MAS vydáno MMR ČR 23.10.2020.

1. Popis území působnosti MAS a popis zahrnutí komunity do tvorby strategie

Základní údaje:

MAS Krušné hory má svou působnost na následujícím území:

Celkem obcí: 28

Počet obyvatel: 47 472 obyvatel

Hustota osídlení: 92 osob na km²

Rozloha území: **527,400 km²** (k 1.1.2020)

1.1 Vymezení území působnosti MAS pro realizaci SCLLD v období 2021–2027

Území MAS Krušné hory leží v Karlovarském kraji, v jeho severovýchodní části a v současnosti je tvořeno 28 městy a obcemi.

Tabulka 1 Seznam obcí, ve kterých bude realizována strategie MAS Krušné hory

	Kód obce	Název obce	NUTS 4/LAU 1	ORP	Počet obyvatel	Rozloha obce (km ²)
1	554979	Abertamy	Karlovy Vary	Ostrov	939	8,697
2	555045	Božičany	Karlovy Vary	Karlovy Vary	630	7,661
3	506486	Boží Dar	Karlovy Vary	Ostrov	250	37,913
4	537918	Dalovice	Karlovy Vary	Karlovy Vary	1 989	6,276
5	538116	Děpoltovice	Karlovy Vary	Karlovy Vary	385	12,876
6	500127	Doupovské Hradiště	Karlovy Vary	Ostrov	162	20,879
7	538159	Hájek	Karlovy Vary	Ostrov	631	8,750
8	555169	Horní Blatná	Karlovy Vary	Ostrov	395	5,627
9	555185	Hroznětín	Karlovy Vary	Ostrov	2 031	23,789
10	555215	Jáchymov	Karlovy Vary	Ostrov	2 470	50,773
11	578045	Krásný Les	Karlovy Vary	Ostrov	330	22,715
12	555347	Kyselka	Karlovy Vary	Karlovy Vary	789	6,531
13	555363	Merklín	Karlovy Vary	Ostrov	946	23,408
14	555380	Nejdek	Karlovy Vary	Karlovy Vary	7 806	52,264
15	555398	Nová Role	Karlovy Vary	Karlovy Vary	4 132	13,533
16	506494	Nové Hamry	Karlovy Vary	Karlovy Vary	343	25,109
17	555428	Ostrov	Karlovy Vary	Ostrov	16 658	50,406
18	537969	Otovice	Karlovy Vary	Karlovy Vary	950	4,418
19	555452	Pernink	Karlovy Vary	Ostrov	595	15,713
20	555479	Potůčky	Karlovy Vary	Ostrov	436	31,997
21	555533	Sadov	Karlovy Vary	Karlovy Vary	1 273	19,342
22	538027	Smolné Pece	Karlovy Vary	Karlovy Vary	217	6,449
23	555584	Stráž nad Ohří	Karlovy Vary	Ostrov	600	29,241
24	555614	Šemnice	Karlovy Vary	Karlovy Vary	666	13,224
25	555703	Velichov	Karlovy Vary	Ostrov	543	2,352
26	555738	Vojkovice	Karlovy Vary	Ostrov	650	7,028
27	578029	Vysoká Pec	Karlovy Vary	Karlovy Vary	349	13,363
28	538019	Černava	Karlovy Vary	Karlovy Vary	307	7,07
	Celkem:	28			47 472 osob	527,400 km²

Zdroj: Data ČSÚ pro MAS: https://www.czso.cz/csu/czso/data_pro_mistni_akcni_skupiny_mas

Zdroj: Žádost o kontrolu dodržování standardů MAS, ISKP14+

Údaje k 1.1.2020

1.1.1 Stručná socioekonomická charakteristika území působnosti MAS

Území MAS Krušné hory je z části typickou horskou oblastí s jehličnatými a listnatými lesy, s těžko přístupnými zemědělskými plochami k obdělávání. Oblast nebyla nikdy významně zemědělsky využívána. **Urbanizovaným sídlem** na území MAS je

z pohledu celého Karlovarského kraje jen město Ostrov. Město Nejdek, Nová Role a Jáchymov lze považovat za urbanizované funkční sídlo v území z pohledu menšího územního celku MAS Krušné hory, ve kterém existuje silná vazba na pracovní příležitosti a je zároveň spádové pro obyvatele MAS. Město Karlovy Vary sice neleží v území MAS, ale je pro obyvatele MAS významné pro jeho nabídku pracovních příležitostí. Mimo urbanizovanou oblast se na území MAS setkáme především s rozvolněným **venkovským osídlením**. Zejména okrajové horské polohy jsou osídleny řídké a jejich potenciál se týká hlavně rozvoje rekreační funkce. Pokud označíme za venkovské obce všechny obce s velikostí do 2 000 obyvatel, pak venkovský prostor v rámci MAS zaujímá přibližně 68 % rozlohy MAS, patří do něj 24 obcí, tj. 85 % obcí. V těchto obcích žije 34% obyvatel MAS (ČSÚ, údaje k 1. 1. 2019). Z hlediska **technické a dopravní infrastruktury** je území dobře vybaveno, stav komunikací ale neodpovídá požadované kvalitě a stárnutí inženýrských sítí může být limitní pro další rozvoj. Území, zejména horské venkovské oblasti mají špatné **připojení k internetu**, místa se slabým nebo žádným mobilním připojením. Cyklotrasy jsou trasovány mnohdy po silnicích II. nebo III. třídy, což je nebezpečné a omezující pro rozvoj tohoto typu dopravy. Z hlediska **zdravotní péče** v obcích se jako problematická jeví především dostupnost základní lékařské péče a lékáren v okrajových oblastech území. Z rozhovorů se starosty obcí vyplynulo, že zdravotnická zařízení ve venkovských oblastech stavebně zastarávají a vyžadují zvýšené náklady jak na provoz, tak i na stavební obnovu a moderní vnitřní vybavení. To, spolu se stárnutím praktických lékařů, bývá příčinou mizení a absence těchto služeb na venkově. Motivaci pro mladé lékaře omezuje neutěšený stav objektů a prostorů zdravotnických zařízení a nedostatek finančních prostředků právě v těchto službách. Mladí lékaři raději odcházejí pracovat do nedalekého Německa do nemocnic, kde mohou získat jak slušný výdělek, tak i odpovídající praxi v moderním prostředí. Rizikem zajištění dostatečné lékařské péče je trend stárnutí lékařů. Území má též dobrou **občanskou vybavenost**, malé obce využívají zázemí větších měst. Toto využívání služeb je však odvislé od **dopravní obslužnosti**, která není vždy úplně optimální. Dochází k odlivu mladých rodin z venkova a ke stárnutí populace. Mladé rodiny odcházejí za prací do větších měst a méně náročným životem. Z části zbylých obyvatel se pomalu mohou stát osoby ohrožené sociálním vyloučením z důvodu špatné dostupnosti služeb, nezaměstnanosti a snižováním životní úrovně. V oblasti **školství** jsou velké rozdíly oproti školám na malých obcích nebo ve větších městech. Každopádně školství je podfinancované a to má vliv i na kvalitu poskytovaného vzdělávání. Potenciálem pro rozvoj této oblasti se jeví spolupráce škol a jejich zřizovatelů, včetně mimoškolních zařízení v rámci celého území MAS. Intenzita **bytové výstavby** (počet nově postavených bytů na 1 000 obyvatel) je v Karlovarském kraji 9,4 bytů, ale v porovnání s celou Českou republikou (16,4 bytů) je výrazně podprůměrná. Problémem na území aglomerace zůstává zastaralost bytového fondu. Region má obrovský potenciál k rozvoji **cestovního ruchu**, který je podpořen např. celoročně splavnou řekou Ohře či Krušnými horami, polohou uprostřed tzv. lázeňského trojúhelníku, bohatým kulturním, přírodním a hornickým dědictvím, dobře vybavenými lyžařskými středisky a relativní kvalitou životního prostředí. Alternativou může být i rozvoj ekozemědělství a agroturistiky, která je již v území provozována. Na území MAS zasahuje oblast Krušných hor, CHKO Slavkovského lesa i oblast Doupovských hor. Přírodní prostředí vytváří vhodné podmínky pro pěší i cyklo turistiku, zimní sporty, vodáctví, vodní sporty a další. V Karlovarském kraji hraje významnou roli rekreační cyklistika. Mezi hlavní cyklistické trasy patří Cyklostezka Ohře a Karlova stezka (Karlsroute) z Aue (Sasko) do Karlových Varů. Na území aglomerace zasahuje památka nově zapsaná na Seznam světového kulturního dědictví **UNESCO**. Jedná se o „Hornický region Ergebirge/Krušnohoří“, v rámci které jsou na Seznam zapsány dílčí hornické krajiny, městské celky i jednotlivé hornické lokality. Z hlediska vývoje počtu **obyvatelstva** je území MAS Krušné hory dlouhodobě populačně ztrátové. Obecným trendem území, stejně jako celého Karlovarského kraje a celé ČR, je stárnutí obyvatel. Podíl obyvatel v předproduktivním věku (0-14 let) je v území 15 %, zatímco podíl obyvatel v postproduktivním věku (65 let a více) je v území 20 %. Vzdělanostní struktura je ve srovnání s ČR výrazně podprůměrná. Největší rozdíl je zřejmý u obyvatel se základním vzděláním (včetně neukončeného), celorepublikový průměr je 18,6 % obyvatel, v Karlovarské aglomeraci to je 22,7 %. Rozdíl je i u vysokoškolsky vzdělaného obyvatelstva, kdy celorepublikový průměr je 13,2 %, zatímco v Karlovarské aglomeraci je to 9,3 %. To je dáno mimo jiné velmi omezenou nabídkou terciárního vzdělávání v aglomeraci i kraji a omezenou nabídkou kvalifikovaných pracovních příležitostí, což vede k odchodu mladých talentovaných obyvatel za studiem a za prací mimo aglomeraci, resp. kraj. V posledních letech došlo v území MAS Krušné hory k nárůstu počtu **sociálně vyloučených lokalit**

a s tím souvisejících doprovodných problémů (nezaměstnanost, vandalismus, kriminalita, nejrůznější typy závislostí). Celkem 16 obcí je z pohledu sociálního vyloučení rizikových a 5 dokonce ohrožených. Nejvíce zařízení sociálních služeb je poskytováno v Ostrově (14) a Nejdku (8). Z hlediska rozložení poskytování **sociálních služeb** sociální péče pobytovou formou v rezidenčních zařízeních (domovy pro seniory, domovy se zvláštním režimem a domovy pro osoby se zdravotním postižením) je největší kapacita soustředěna do Ostrova (7 zařízení), Nejdku (6 zařízení). Dle dostupných dat (Dlouhodobé směřování Karlovarského kraje v oblasti zajištění a rozvoje podpory seniorů a osob se zdravotním postižením, 2020) není pečovatelská služba (její terénní forma) k dispozici v těchto obcích: Božičany, Děpoltovice, Smolné Pece, Šemnice, Hájek, Krásný Les, Velichov. Karlovarský kraj se řadí z hlediska naděje dožití na předposlední místo v ČR před Ústecký kraj. Průměrná hodnota dožití v ČR činí u mužů 74,7 let a u žen 80,7 let. V Karlovarském kraji činí tyto hodnoty 72,7 let u mužů a 79,1 let u žen. Jednou z možných příčin mohou být enviromentální podmínky, další z možných příčin mohou být neutěšené socioekonomické ukazatele. **Trh práce a zaměstnanost** v území je ovlivňován úrovní podnikatelského prostředí, která má vliv na rozvoj místního hospodářství, ekonomiky i zaměstnanosti. V porovnání s kraji ČR nejméně podnikají obyvatelé právě Karlovarského kraje. (ČSÚ VŠPS 2019). Vývoj míry **nezaměstnanosti** v řešeném území kopíruje vývoj v rámci Karlovarského kraje i ČR. V letech, kdy nastalo postupné oživení ekonomiky a vlivem příznivého ekonomického vývoje dosáhly ukazatele nezaměstnanosti svého minima v r. 2019 – v Karlovarském kraji pohyboval kolem 2 %, na území MAS 1,94% (Data ČSÚ pro MAS). V území mezi uchazeči o zaměstnání převládají zejména osoby se základním vzděláním a bez vzdělání. Průměrný věk uchazečů o zaměstnání je 44 let (Data ČSÚ pro MAS). Všechny obce MAS Krušné hory náleží do **okresu** Karlovy Vary. Část z nich spadá do území obce s rozšířenou působností (ORP) Karlovy Vary a část obcí do ORP Ostrov. ORP Ostrov je celé součástí území MAS Krušné hory. Dle Strategie regionálního rozvoje České republiky na programové období 2021 – 2027 (SRR) je území MAS Krušné hory členěno do typů území, které je uvedeno níže.

Tabulka 2 Příslušnost obcí a měst dle Typů území ze SRR21+

	Kód obce	Název obce	Metropolitní území	Aglomerace Krajského města K.V.	Regionální centrum Ostrov a jeho venkovské zázemí	Obec spadající do Strukturálně postiženého regionu - Karlovarský kraj	Hospodářský a sociálně ohrožená území
1	554979	Abertamy			ANO	ANO	ANO
2	506486	Boží Dar			ANO	ANO	ANO
3	555045	Božičany		ANO	ANO	ANO	
4	537918	Dalovice		ANO	ANO	ANO	
5	538116	Děpoltovice		ANO	ANO	ANO	
6	500127	Doupovské Hradiště		ANO	ANO	ANO	ANO
7	538159	Hájek		ANO	ANO	ANO	ANO
8	555169	Horní Blatná			ANO	ANO	ANO
9	555185	Hroznětín		ANO	ANO	ANO	ANO
10	555215	Jáchymov			ANO	ANO	ANO
11	578045	Krásný Les		ANO	ANO	ANO	ANO
12	555347	Kyselka		ANO	ANO	ANO	
13	555363	Merklín			ANO	ANO	ANO
14	555380	Nejdek		ANO	ANO	ANO	
15	555398	Nová Role		ANO	ANO	ANO	
16	506494	Nové Hamry			ANO	ANO	
17	555428	Ostrov		ANO	ANO	ANO	ANO
18	537969	Otovice		ANO	ANO	ANO	
19	555452	Pernink			ANO	ANO	ANO
20	555479	Potůčky			ANO	ANO	ANO
21	555533	Sadov		ANO	ANO	ANO	
22	538027	Smolné Pece		ANO	ANO	ANO	
23	555584	Stráž nad Ohří			ANO	ANO	ANO
24	555614	Šemnice		ANO	ANO	ANO	
25	555703	Velichov		ANO	ANO	ANO	ANO
26	555738	Vojkovice			ANO	ANO	ANO

27	578029	Vysoká Pec			ANO	ANO	
28	538019	Černava			ANO	ANO	
	Celkem:	28	0	16	28	28	15

Zdroj: Data ČSÚ pro MAS: https://www.czso.cz/csu/czso/data_pro_mistni_akcni_skupiny_mas

Zdroj: Žádost o kontrolu dodržování standardů MAS, ISKP14+

1.2 Mapové zobrazení území působnosti MAS

Obrázek 1 Území působnosti MAS Krušné hory s vyznačením hranic obcí



Zdroj: <http://www.laqs.cz/mapa2021.php>+ vlastní zpracování

Obrázek 2 Území působnosti MAS Krušné hory v kontextu regionů NUTS2 a NUTS3



Zdroj: <http://www.laqs.cz/mapa2021.php>

1.3 Popis zahrnutí komunity do tvorby strategie

1.3.1 Popis historie a zkušeností MAS

V roce 2005 vznikla první iniciativa k založení MAS, kdy se sešla ustavující členská schůze, která projednávala vznik organizace KRUŠNÉ HORY, o.p.s. Registrace obecně prospěšné společnosti do obchodního rejstříku byla z důvodů formálních nedostatků zamítnutá. Následně bylo v roce 2007 vytvořeno místní partnerství registrací na Ministerstvu vnitra ČR jako Občanské sdružení „Místní akční skupiny Krušné hory západ“ pod č.j.: VS/1-1/69695/07-R a bylo jí přiděleno IČ: 226 91 022. Přes počáteční potíže byla v roce 2007 MAS Krušné hory západ zaregistrována na Ministerstvu vnitra ČR jako Občanské sdružení „Místní akční skupiny Krušné hory západ“ pod č. j.: VS/1-1/69695/07-R a bylo jí přiděleno IČ: 226 91 022. Občanské sdružení „Místní akční skupiny Krušné hory západ“ provozovalo svou činnost od prosince 2007. Realizovalo řadu projektů, včetně projektů spolupráce se sousedními místními akčními skupinami. Vzhledem k novelizaci Občanského zákoníku, rozhodla Valná hromada Občanského sdružení „MAS Krušné hory západ“ o transformaci občanského sdružení na obecně prospěšnou společnost, aby mohla nadále pokračovat ve své činnosti, ke které byla založena. Transformace organizace byla úspěšná, a dne 22. 11. 2013 byla společnost MAS Krušné hory, o.p.s. zapsána do Rejstříku obecně prospěšných společností, vedené u Krajského soudu v Plzni, pod spisovou značkou O 289.

Na konci roku 2014 MAS upravila svou zakládací listinu tak, aby organizační struktura MAS lépe odpovídala podmínkám standardizace. MAS Krušné hory, o.p.s. vznikla za účelem poskytování obecně prospěšných služeb v oblastech všestranného udržitelného rozvoje venkovského regionu Karlovarského kraje, ochrany jeho životního prostředí, podpory kultury, tělovýchovy a sportu, vědy a výzkumu, vzdělávání a výchovy a ochrany památek.

MAS Krušné hory o.p.s. splnila podmínky standardizace a dne 10.11.2015 jí bylo vydáno "Osvědčení splnění standardů MAS". Následně MAS podala žádost o podporu integrované strategie zpracované na základě komunitního projednání v území (schválena Plénem MAS 11.2.2016). Na základě schválené strategie umožnila MAS žadatelům na svém území ve stávajícím programovém období (2014–2020) čerpat prostředky z Integrovaného regionálního operačního programu (60 254 tis. Kč), Programu rozvoje venkova (29 957,96 tis Kč), Operačního programu Zaměstnanost (14 060 tis Kč). Schválení žádosti o kontrolu dodržování standardů bylo MAS vydáno MMR ČR 23.10.2020.

Území působnosti MAS v programovém období 2014–2020 zahrnuje 27 měst a obcí. Území působnosti MAS se v období 2021–2027 oproti období 2014–2020 nemění. Rozvoj zájmového území MAS probíhá prostřednictvím úspěšné realizace projektů. MAS se podílí na realizaci individuálních projektů, projektů MAS a projektů spolupráce.

1.3.2 Popis zapojení komunity a relevantních aktérů místního rozvoje do tvorby SCLLD

Při přípravě, zpracování a projednávání strategie byla, stejně jako v případě strategií minulých období, zapojena veřejnost, partneři, odborná i laická komunita. Jedná se o aplikaci metody komunitně vedeného místního rozvoje, při níž jsou zapojováni do procesu plánování a tvorby strategie partneři na místní úrovni, včetně veřejné správy, občanské společnosti a místních ekonomických subjektů. Tito budou následně zapojeni i do vlastní realizace rozvoje území. Tímto postupem dochází k efektivnějšímu zjištění skutečných potřeb místních aktérů a potenciálu území, vytváření nových postupů, jež jsou převáděny do praxe a k celkovému posílení místní kapacity pro rozvoj území. Při tvorbě strategie bylo postupováno principem „zdola – nahoru“. Účastníci komunitního projednávání tak mají prostor pro vyjádření vlastních potřeb a názorů na danou věc a tím je podpořena jejich motivace pro následnou realizaci strategie a osobní svázání se záměry regionu a s regionem samotným.

Pro zapojení místních aktérů a veřejnosti byly využity různé metody: **individuální setkání** se zástupci veřejného sektoru, podnikatelů i neziskových organizací, kdy byla možnost více poznat individuální potřeby a rozvojový potenciál; **workshopy a pracovní setkání**, kdy proběhla otevřená diskuse všech účastníků, která motivovala a vyvolávala další témata, dotazy či podněty; **dotazníkové šetření** (anketa), kdy byly zjišťovány preference na základě konkrétních dotazů a nakonec sběr podnětů a potřeb, rozvojového potenciálu a vlastních návrhů na jejich řešení, formulovaný v **databázi projektů**, které

představují rozvojový potenciál v podobě konkrétně formulovaných rozvojových záměrů. Veřejnost byla o aktivitách a postupu zpracování SCLLD seznamována prostřednictvím **webových stránek MAS**.

Tabulka 3 Zapojení komunity do tvorby strategie SCLLD Krušné hory

Metoda zapojení	Datum (období) provedení
Individuální rozhovory se zástupci partnerů v území působnosti MAS	1.2.2021 – 31.3.2021
Anketní šetření na webu MAS	březen 2021
Sběr podnětů (rozvojových projektů) pro plánovací období 21+	březen – květen 2021
Workshop – komunitní projednání - MAS Krušné hory a příprava SCLLD 21+ (On-line na platformě zoom)	20.5.2021
Veřejné projednání návrhu strategie v Plénu MAS	3.6.2021
Projednání připojení území obce Černava k MAS Krušné hory v ZO Černava	7.3.2023

1.3.3 Odkaz na úložiště záznamů

<https://www.mas-krusnehory.cz/dotacni-programy/strategie-clld-2021-2027/>

2. Analytická část

2.1 Socioekonomická analýza

Tuto kapitolu MAS nezpracovává

2.2 SWOT analýza

Tuto kapitolu MAS nezpracovává

2.3 Analýza rozvojových potřeb a rozvojového potenciálu území působnosti MAS

Analýza rozvojových potřeb a rozvojového potenciálu území MAS Krušné hory byla zformulována metodou komunitního projednání (viz. kap. 1.3.2.). Dále potřeby vyplynuly z anket, kterou MAS v území uskutečnila. Potřeby jsou seřazeny sestupně dle významu pro MAS, který jim přisoudili respondenti zmíněné anket. Respondenti v anketě odpovídali na následující otázky: Jaké jsou největší problémy MAS Krušné hory? Představte si, že můžete rozhodnout o využití většího objemu finančních prostředků. Na co by měly být přednostně využity? V rámci individuálních komunitních projednávání byly konzultovány také konkrétní rozvojové záměry partnerů MAS (rozvojový potenciál), který je formulován (uveden) v databázi sebraných projektů. Rozvojové potřeby a rozvojový potenciál je pak níže uveden souhrnně jako společný výstup získaný v rámci komunitního projednání:

Souhrnný přehled rozvojových potřeb:

- Zabránění odlivu mladých lidí z území
- Zkvalitnění a rozšíření technické infrastruktury
- Zkvalitnění a rozšíření dopravní infrastruktury
- Podpora rozvoje zemědělství a lesnictví
- Zlepšení péče o památky, tradice a jejich využívání
- Podpora rozvoje podnikání
- Zvýšení dostupnosti kvalitního bydlení
- Zvýšení vzdělanostní úrovně obyvatelstva
- Zlepšení vzhledu a vybavenosti obcí
- Přizpůsobení změnám klimatu a ochrana území
- Zlepšení péče o životní prostředí
- Zvýšení informování obyvatel o místním dění
- Prohlubování sounáležitosti s obcí, regionem
- Udržovat dlouhodobé vazby a partnerství
- Zvýšení nabídky zdravotnických a sociálních služeb
- Zlepšení nakládání s odpady
- Podpora cestovního ruchu
- Tvorba a podpora pracovních příležitostí
- Úspory energií

Tabulka 4 Analýza rozvojových potřeb

Rozvojová potřeba	Popis potřeby pro rozvoj území
-------------------	--------------------------------

Zabránění odlivu mladých lidí z území	Na území MAS dochází k odlivu obyvatel. V porovnání s celorepublikovým průměrem má území MAS obdobnou věkovou strukturu, ale i zde se projevuje obecný trend stárnutí populace. Z hlediska vzdělanostní struktury je na území MAS Krušné hory velký podíl osob s nízkým vzděláním a naopak malý počet vysokoškolsky vzdělaných obyvatel. Z důvodu nedostatku pracovních příležitostí, uplatnění a poměrně náročného života zejména v horských oblastech hledají mladí lidé a rodiny útočiště ve větších městech, na venkově tak zůstávají starší a staří lidé. Do budoucna je potřeba zvyšovat kvalitu života a vytvářet podmínky pro nové možnosti na trhu práce, aby nedocházelo k odlivu obyvatel z regionu.
Zkvalitnění a rozšíření technické infrastruktury	<p>Území je poměrně dobře vybaveno technickou infrastrukturou, která však je lokálně omezena svým stářím a kapacitou a pro další rozvoj může být limitní. Nevyhovující situace je v oblasti zásobování pitnou vodou, domácnosti jsou napojeny na domovní studny, což jako hlavní zdroj zásobování vodou může být do budoucna poměrně rizikové. Řada oblastí není vybavena plynovou přípojkou. Problematické se jeví absence připojení k mobilnímu signálu, rychlému a bezpečnému nebo k internetu obecně zejména v příhraniční a venkovské oblasti, čímž jsou obyvatelé, návštěvníci, ale i různé organizace a podnikatelský sektor omezeni v přístupu k základním službám, ale i v rozvoji vzdělávání a podnikání. Je potřeba vyřešit napojení na vysokorychlostní internet, vodovod, na kanalizaci, plyn.</p> <p>Řešení této potřeby přispěje k odstranění problémů s dostupností pitné vody; napojení na kanalizaci, vyřeší problémy s odpadními vodami a jejím dalším zpracováním, dojde snížení ekologické zátěže kvalitnějším vytápěním, připojení k vysokorychlostnímu internetu pak k dalšímu rozvoji lokálních služeb, podnikání a vzdělanosti.</p>
Zkvalitnění a rozšíření dopravní infrastruktury	<p>Obyvatelstvo území je poměrně závislé na dopravní obslužnosti – obyvatelé cestují do zaměstnání, za službami, kterých se jim v obci nedostává, za nákupy i zábavou, podnikatelé za realizací své činnosti, děti do škol, návštěvníci za odpočinkem do regionu. Z hlediska regionální dopravy je problematická především návaznost či četnost některých spojů, ale i zázemí pro cestující, ať jde o zastávky nebo autobusová či vlaková nádraží. V některých, především menších obcích, je problémem nevyhovující technických stav komunikací a chodníků, v některých místech je i absence chodníků nebo bezpečných cyklostezek, což je problém pro místní obyvatele a děti. Taková místa jsou dopravně nebezpečná a účastníci provozu ohrožují na zdraví a životech. Lokálně existují dopravně nebezpečné úseky komunikací. Cyklostezky jsou často trasovány mnohdy po silnicích II. nebo III. třídy, což je nebezpečné a omezující pro rozvoj tohoto typu dopravy.</p> <p>I když se projekty tohoto charakteru v území dlouhodobě realizují, je stále potřeba řešit realizaci bezpečných komunikací pro pěší, včetně bezbariérových řešení, přechodů, lávek a mostů a souvisejících doprovodných zařízení, dalších bezpečnostních prvků, cyklostezky trasovat po bezpečných místech, doplnit bezpečné autobusové zastávky, odpočívadla a jejich vybavení, realizovat moderní a bezpečná zázemí pro cestující (nádraží), zoptimalizovat dopravní obslužnost, odstranit lokální dopravní závady dosluhující technická dopravní zařízení či nebezpečné, přetížené úseky. Řešení této potřeby přispěje k odstranění výše popsaných problémů a zkvalitní život venkovského obyvatelstva.</p>
Podpora rozvoje zemědělství a lesnictví	Zemědělství a lesnictví jsou tradiční obory v území. V posledních letech však díky nepříznivým vnějším faktorům, zejména počasí a klimatickým výkyvům, hůře odolávají a vyrovnávají hospodářské změny. Základním předpokladem trvale udržitelného rozvoje území je účelné využívání místních zdrojů pro posílení místní ekonomiky bez negativních dopadů na životní prostředí a sociální oblast. Aby tyto zmíněné obory dále poskytovaly místním obživu, při respektování trvale udržitelného rozvoje a místní zemědělci a lesníci mohli konkurovat na trzích a dále prosperovat, je potřebná podpora jejich rozvoje, konkurenceschopnosti, zavádění inovací, moderních, k životnímu prostředí šetrných postupů, zvýšení schopnosti přizpůsobení se změně klimatu využíváním moderních technologií, strojů, budovat potřebnou infrastrukturu, podpořit zavádění produktů na trh, apod. Naplnění dané potřeby napomůže snížení nezaměstnanosti a předcházení potencionálním sociálním problémům, ale i udržení tradic venkova a udržitelnou péči o krajinu.
Zlepšení péče o památky, tradice a jejich využívání	Území MAS je velmi hojně vybaveno technickými, kulturními a hornickými památkami, tradicemi, zvyky, lidovým uměním. Je to významné dědictví, které je unikátní pro tuto oblast. Jsou to poklady tohoto území. Jedná se o památky zapsané na seznam nemovitých kulturních či národních kulturních památek a rozsáhlá území krajinných památkových zón Montanregion Krušnohoří – Erzgebirge také na Seznam světového kulturního dědictví UNESCO. Péče o památky a zachování tohoto dědictví (odstranění havarijních stavů, konzervace, obnova, revitalizace a rekonstrukce, restaurování, včetně mobiliáře a dalšího vybavení, movitých památek, zámeckých parků a zahrad) je neustálou potřebou v území MAS vedoucí k zachování významných hodnot. Aby však tyto hodnoty předávaly svá poselství současné i budoucím generacím, je potřeba realizovat jejich vhodnou prezentaci a propagaci, vybudovat i související infrastrukturu, která využívání a prezentaci kulturního dědictví umožní: expozice, muzea, vybavení depozitářů, technická zázemí, ale i návštěvnícká či vzdělávací centra, doplňkové infosystémy včetně IT řešení, doprovodnou infrastrukturu (např. odpočívadla, parkoviště, přístupové komunikace, napojení na internet, bezbariérové přístupy, ochrana a zabezpečení, sociální zařízení, navazující plochy zeleně) cestovního ruchu, která pomůže využívat památky v rozvoji místního cestovního ruchu, který může přispět k znalostnímu i hospodářskému rozvoji regionu. Realizace této potřeby poslouží vlastníkům památek, místním obyvatelům i návštěvníkům, vzdělávacím zařízením, podnikatelským subjektům a dalším uživatelům.
Podpora rozvoje podnikání	Území MAS je postiženo vysokou mírou nezaměstnanosti, malým množstvím pracovních příležitostí pro málo kvalifikovanou pracovní sílu, a to i přestože má území poměrně velký potenciál v místních zdrojích, tradičních výrobcích, přírodních podmínkách, vybavenosti území a geografické poloze k blízkému Německu. Stále je potřeba podporovat místní podnikatelské prostředí, aby došlo k jeho stabilizaci a konkurenceschopnosti, aby mohlo vytvářet pracovní místa nejen sezónního charakteru ve službách souvisejících s cestovním ruchem, ale takových, které odpovídají potřebám území MAS, k rozvoji inovací

	<p>a kreativního průmyslu. S tím souvisí i potřeba přizpůsobení pracovní síly místním podnikatelům rekvalifikací a zvyšováním pracovních dovedností a schopností. Nedostatek kvalifikovaných osob na trhu práce pro naše území je dlouhodobým problémem. Mladí lidé se vzděláním totiž zůstávají ve větších městech za účelem lepšího uplatnění a vyššího ohodnocení odváděné práce. Realizací této potřeby by mělo dojít k postupné stabilizaci hospodářského prostředí a změně demografického vývoje. Realizace potřeby pomůže uchazečům o zaměstnání, zaměstnancům, studentům, podnikatelům, osobám ohroženým soc. vyloučením, návštěvníkům regionu.</p>
Zvýšení dostupnosti kvalitního bydlení	<p>Nabídka volných bytů a parcel vhodných pro výstavbu rodinných domů je v území působnosti MAS velmi omezená. Problematika sociálního bydlení (nízkonákladové bydlení pro jednotlivce, osamělé rodiče s dětmi aj.) se zde téměř neřeší. V posledních letech nebylo municipalitami postaveno příliš nových bytových domů, které by mohly využít mladé rodiny s nízkými příjmy či obyvatelé, kteří si nemohou dovolit bydlení v soukromém vlastnictví. Tuto alternativu nabízejí různé druhy ubytoven, které jsou však velmi nákladné. Současně roste cena nemovitostí v souvislosti s rozvojem rekreační oblasti Krušné hory. Bydlení je prakticky nedostupné. V území je evidována poptávka po novém bydlení, proto je jedním z aktuálních cílů podpora výstavby nových (atraktivních) bytů a zasíťování pozemků. Řešením této potřeby - realizace nouzových či startovacích bytů, malometrážních či standardních bytů, bytových domů, služebního bydlení pro potřebné zaměstnance - by se vyřešila existenční otázka řady mladých rodin, či specifických zaměstnanců, kteří odcházejí z území do velkých aglomerací, čímž obyvatelstvo MAS nezadržitelně stárne.</p>
Zvýšení vzdělanosti úrovně obyvatelstva	<p>Z hlediska vzdělanostní struktury je na území MAS velký podíl osob s nízkým vzděláním a naopak malý počet vysokoškolsky vzdělaných obyvatel. V oblasti školství se projevují poměrně velké rozdíly mezi školami na malých obcích nebo ve větších městech a to nejen ve vybavenosti, ale i v kvalitě výuky či poskytovaných služeb a jejich nabídce. Obdobné je to též v předškolním vzdělávání. Financování školství je podfinancované a to má vliv i na kvalitu poskytovaného vzdělávání. Infrastruktura škol a vybavení na venkově je zastaralá, nmoderní a nemůže plnohodnotně připravovat žáky na další studium či zaměstnání, mnohde je nedostatečná kapacita vzdělávacích zařízení, malá nebo žádná pozornost se věnuje rozvoji talentovaných lidí. Vzdělávacím zařízením chybí bezbariérový přístup. Na malých školách je nedostatek učitelů odborných předmětů (zejména AJ a NJ). Rodiče přihlašují děti do škol ve městech a pokračující úbytek dětí na venkově ohrožuje existenci místních škol. Období pandemie Covid 19 poukázalo na nedostatečnost vybavení pro on-line výuku. Potenciálem pro rozvoj této oblasti se jeví spolupráce škol a jejich zřizovatelů, včetně mimoškolních zařízení v rámci celého území MAS. Sdílení zkušeností, kapacit a služeb, zdrojů, dovedností a znalostí může posílit příznivě rozvoj této oblasti. S ohledem na vysokou míru nezaměstnanosti je potřeba též řešit kapacity předškolních zařízení s ohledem na to, aby se mladí rodiče mohli uplatnit na trhu práce v území MAS. Potřebná je také podpora a rozvoj zájmového, neformálního a celoživotního vzdělávání včetně rozvoje kreativity. Stále je v území potřeba zkvalitnění sociálních služeb, výstavby, rekonstrukce, či modernizace vzdělávacích zařízení včetně doplnění či modernizace vybavení těchto zařízení, souvisejících provozů jako jsou školní jídelny či tělocvičny, jejich připojení k vysokorychlostnímu internetu, řešení bezbariérovosti, řešení odborných učeben, zájmového a neformálního vzdělávání. Ale také dalších služeb se vzděláváním souvisejících – rozvoj knihoven či muzeí. Řešení této potřeby bude přínosné pro následující cílové skupiny žáci, zaměstnavatelé, vzdělávací instituce, školy a školská zařízení, uchazeči o zaměstnání, zaměstnanci, studenti, pedagogičtí pracovníci, veřejnost, podnikatelé, sociálně slabí, ohrožení soc. vyloučením a sociálně vyloučení. Řešení této potřeby přispěje k odstranění výše popsaných problémů.</p>
Zlepšení vzhledu a vybavenosti obcí	<p>Většina území MAS má dobrou občanskou vybavenost, obyvatelé malých obcí využívají zázemí větších měst. Téměř v každé obci se nachází opuštěná či chátrající stavba či areál, který hyzdí vzhled obce nebo zanedbané nevyužitá plocha nebo veřejná prostranství v obytných částech, centrech sídel, které jsou nefunkční z hlediska potřeb obyvatel a hyzdí okolí. Řešení takového problému bývá pro obce mnohdy nedostupné. I přes pokračující snahu vedení radnic tyto problémy postupně řešit, je stále potřeba realizovat obnovu, regeneraci, vybavenost veřejných prostranství, včetně veřejné zeleně, návsi, náměstí, ploch na sídlišťích, parků a parčíků, sadů, hřbitovů, obecních retenčních, požárních a akumulčních vodních nádrží, vodních ploch a prvků, drobné architektury a mobiliáře a dalších souvisejících zařízení a vybavenosti, řešit bezbariérové přístupy na území obcí. Je nutné také pokračovat v rekonstrukcích a modernizacích ploch, objektů, prostor a ploch sloužících občanské vybavenosti, zařízení pro kulturu, sport, včetně zařízení souvisejících s péčí a údržbou o taková zařízení, společenský život, volný čas, veřejné služby, dětská a workoutová hřiště, sportovní hřiště, venkovní koupaliště včetně zázemí těchto zařízení. Podporu potřebují také základní obchodní či poštovní služby, které z důvodu úspor z venkovského prostoru mizí a stávají se pro nemotorizované obyvatele v podstatě nedostupné. Taktéž je potřeba řešit revitalizaci a oživení opuštěných a zanedbaných míst, objektů a areálů v obci (brownfieldů) a jejich přeměnu k novému využití. Tato zrealizovaná opatření využije veřejnost, podnikatelé, obce, turisté a návštěvníci regionu, vlastníci a provozovatelé nemovitostí, realizace potřeby přispěje ke zvýšení atraktivity prostředí.</p>
Přizpůsobení změnám klimatu a ochrana území	<p>I když se v území MAS nenachází příliš zorněná půda, vysychání v důsledku sucha, vodní a větrné eroze i tak ovlivňují plochy pozemků a snižují jejich hodnotu. Na území MAS jsou ve velkém poškozeny lesy. V r. 2005 a 2007 postihly lesní porost větrné polomy, dalším problémem byl vysoký stav spárkaté zvěře, který poškozoval dřeviny při zalesňování. Zbytek porostů zdecimovalo po r. 2015 sucho a kůrovec. Stále častější přivalové deště ohrožují obyvatelstvo a majetek lokálními záplavami. Stále častější vichřice nebo dlouhotrvající mrazy poškozují lesní porosty, ale i technickou infrastrukturu. Je tedy potřeba se na tyto výkyvy související se změnou klimatu, adaptovat, a to jak v péči o krajinu, ale i o sídla a jejich obyvatele a zvyšovat akceschopnost aktérů v oblasti ochrany a prevence. Konkrétně je potřeba zavést systém monitoringu potenciálních rizik, zavést systém varování pro obyvatelstvo, realizovat ochranu před povodněmi, větrnou a vodní erozí, sesuvy půdy, hlukem, prašností, chránit vodní zdroje před kontaminací, zvýšit retenční schopnosti krajiny i její odolnost vůči výkyvům a změnám klimatu, zalesňovat či zatravnňovat volné plochy, zlepšit akceschopnosti jednotlivých aktérů v oblasti ochrany a prevence vybudováním či</p>

	modernizací hasičských stanic, včetně nákupu techniky a vybavení a zázemí pro ni, posilovat spolupráci, včetně přeshraniční, realizovat osvětu v oblasti prevence, ochrany a adaptace. Řešení této potřeby je určeno v podstatě všem, kteří na území MAS žijí, pracují, mají své zájmy.
Zlepšení péče o životní prostředí	Životní prostředí MAS Krušné hory je různorodé, nacházejí se zde různé typy krajiny – horské a podhorské oblasti, údolí řeky Ohře, oblast těžby kaolinu a rekultivace po těžbě. Díky investicím do environmentálně šetrnějších technologií došlo k výraznému zlepšení kvality ovzduší. Krušné hory jsou postupně vnímány jako destinace pro turistiku a sport a mnohem méně jako oblast se zničenými lesy a narušeným životním prostředím. Ochrana životního prostředí je pro území MAS velké a důležité téma, obyvatelé MAS vnímají své životní prostředí jako zásadní hodnotu, kterou je potřeba chránit. Je tedy potřeba realizovat opatření ke zlepšení ochrany a péče o městskou zeleň, příměstskou a volnou krajinu a její šetrné využívání, ochranu krajinného rázu a typického vzhledu regionu, neníčit, ale spíše obnovovat ekologickou stabilitu krajiny péčí o významné krajinné prvky, aleje či stromořadí, lesoparky, remízky, solitérní dřeviny, vodní plochy a toky, včetně doprovodné zeleně, zvyšovat biodiverzitu, navracet do krajiny původní druhy, realizovat záchranné programy. Velkým úkolem do budoucna je osvěta a zlepšení výchovy obyvatel v oblasti životního prostředí, především jako prevence nežádoucích jevů v této oblasti. Řešení této potřeby je určeno v podstatě všem, kteří na území MAS žijí, pracují, mají své zájmy a jeho cílem je zvýšení ekologické stability území.
Zvýšení informování obyvatel o místní dění	Kvalitně zpracovaný územní plán a plán rozvoje obce jsou zásadními dokumenty pro rozvoj obce. Obyvatelé některých obcí však nemají informace o plánovaných aktivitách své radnice a o nakládání s obecním rozpočtem, obce na svých internetových stránkách pak zveřejňují jen povinné informace. Tato skutečnost je mnohdy ze strany obyvatel kritizována. Z těchto důvodů je potřeba více rozvíjet informovanost obyvatel, včetně zapojení komunity do strategického a územního plánování a její participace na přípravě záměrů a rozhodování obce, což napomáhá pocitu sounáležitosti a prohlubuje důvěryhodnost správy města. Je nezbytné více využívat informační technologie ve veřejné správě a v komunikaci i mezi subjekty v území, což zlepšit přístup obyvatel k veřejným službám a ke sdílení informací o dění v obci. To navíc posiluje spolupráci a partnerství obyvatel, veřejné správy, podnikatelů, NNO, spolků a zájmových sdružení. Řešení této potřeby přispěje veřejnosti, podnikatelům, NNO, vzdělávacím institucím správy obce, poskytovatelům služeb, dobrovolným organizacím, vlastníkům nemovitostí, provozovatelům zařízení.
Prohlubování sounáležitosti s obcí, regionem	Část místních obyvatel nejeví o dění v obci zájem a naopak část obyvatel vytváří přátelské vazby a rozvíjí sousedství. Tato sousedská přátelství pojí společný zájem a ochota si v komunitě nezištně pomáhat. Je potřeba takové pozitivní vztahy podporovat a rozvíjet, podpořit i infrastrukturu, která takovou komunitní činnost umožňuje, napomáhá setkávání různých generací. S aktivními občany lze realizovat příjemné místo pro život, dobrovolnické akce. Potřebná je tedy podpora činnosti občanských aktivit, spolků a místních zájmových uskupení, které ve své vlastní aktivitě pomáhají udržovat místní tradice a zvyky, okrašlovací činnosti. Potřebná je také podpora místních kulturních, sportovních a veřejných akcí, které si obyvatelé organizují sami, což vede k posílení pozitivního vztahu k obci.
Udržovat dlouhodobé vazby a partnerství	Většina obcí a obyvatel udržuje partnerskou spolupráci s jinou obcí, sdílejí dobrou praxi, vzájemně si pomáhají a rozvíjejí společné aktivity, přispívají k rozvoji svých komunit. Taková partnerství vznikají nejen s dalšími obcemi v ČR, ale i s přeshraničními partnery. Je potřebné taková partnerství v kulturní, společenské, environmentální, turistické, hospodářské oblasti a v oblasti prevence rizik posilovat a rozvíjet i pro budoucnost dalších generací. Naplnění potřeby přispěje obyvatelům i rozličným subjektům od veřejných, podnikatelských až po neziskové, které na území města působí.
Zvýšení nabídky zdravotnických a sociálních služeb	Z hlediska zdravotní péče v obcích se jako problematická jeví především dostupnost základní lékařské péče a lékáren v okrajových oblastech území. Zdravotnická zařízení v malých obcích – pokud se někde nalézají - stavebně zastarávají a vyžadují zvýšené náklady jak na provoz. Motivací pro mladé lékaře omezuje nevyhovující infrastruktura, drahé bydlení a nedostatek finančních prostředků. Mladí lékaři raději odcházejí pracovat do nedalekého Německa do nemocnic, kde mohou získat jak slušný výdělek, tak i odpovídající praxi v moderním prostředí. Potřebná je výstavba, rekonstrukce či modernizace prostor a vybavení pro zdravotnické služby a mnohdy i vlastní podpora – motivace - venkovských lékařů. V posledních letech došlo v území MAS Krušné hory k nárůstu počtu sociálně vyloučených lokalit a s tím souvisejících doprovodných problémů (nezaměstnanost, vandalismus, kriminalita, nejrůznější typy závislosti). Celkem 16 obcí je z pohledu sociálního vyloučení rizikových a 5 dokonce ohrožených. S rostoucím počtem seniorů roste také potřeba rozvoje služeb pro seniory, ale i další specifické cílové skupiny. Do budoucna je potřeba řešit problematiku SVL, sociálně vyloučených osob a osob ohrožených sociálním vyloučením. Především zamezit nárůstu počtu dalších SVL a prohlubování této problematiky a zaměřit se na integraci osob sociálně vyloučených do společnosti a nastavit do budoucna vhodné preventivní nástroje. Z těchto důvodů je potřeba zkvalitňovat sociální služby, zvyšovat jejich dostupnost a rozšiřovat nabídku realizací či modernizací zařízení, včetně vybavení, podporovat terénních služeb včetně kapacity zařízení, včetně pobytových, stacionářů, krizových center, podporovat rozvoj kvality služeb včetně financování jejich provozu. Řešení těchto potřeb pomůže nejen samotným pacientům, lékařům, poskytovatelům sociálních služeb, sociálně slabým skupinám, ale i celé komunitě, obyvatelům i návštěvníkům.
Zlepšení nakládání s odpady	Odpadové hospodářství a nakládání odpadů se stává mnohem nákladnější. Obce podporují třídění odpadu, přesto je svoz komunálního odpadu z obcí stále nákladnější a skládkování zatěžuje životní prostředí. Odpady, tedy suroviny, ze kterých jsou vyrobeny především obaly, lze dále využít. Proto je potřeba podpořit efektivnější nakládání s odpady zaváděním městských systémů nakládání s odpady, realizovat využití tzv. šedé vody, podporovat recyklaci, kompostování, podporovat komunitní kompostárny, oběhové hospodářství, předcházet vzniku odpadů, lidem přinášet osvětu. Součástí je také potřeba odstranění starých ekologických závad a zátěží, likvidace nepovolených skládek. Řešení této potřeby se týká obyvatelů, návštěvníků, podnikajících osob, osvěta pak také vzdělávacím zařízením. Realizace přispěje ochraně životního prostředí snížením odpadů a šetřením surovin, snížením nákladů.

Podpora cestovního ruchu	Region MAS má velký potenciál k rozvoji cestovního ruchu, který je podpořen např. celoročně splavnou řekou Ohře, polohou uprostřed tzv. lázeňského trojúhelníku, bohatým kulturním a přírodním dědictvím, dobře vybavenými lyžařskými středisky a vysokou kvalitou životního prostředí. Problémem je malá jazyková vybavenost potencionálních poskytovatelů služeb v cestovním ruchu, nedostatek finančních prostředků na realizaci infrastruktury pro cestovní ruch, nedostatek alternativních atrakcí pro turisty v případě špatného počasí a nízká rozmanitost a kvalita doplňkových služeb cestovního ruchu. V podhůří je nedostatečná nabídka ubytovacích kapacit, horská střediska v zimní sezóně jsou přetížená. Zde vzniká potřeba budování a modernizace infrastruktury pro CR, ale i doprovodné infrastruktury (parkoviště, přístupové komunikace, půjčovny, techniky a vybavení pro provoz a údržbu, bezbariérové přístupy, značené trasy, běžecké trasy, turistické a naučné stezky), rozvoj a zkvalitnění ubytovacích a stravovacích kapacit a dalších služeb, zavádění a rozvoj infosystémů a moderních technologií, propojení a sdílení potřeb a informací, ale také vybavení související s údržbou a provozem. Velký potenciál v oblasti má také rozvoj agroturistiky. V území prakticky neexistuje prezentace mikroregionu jako kompaktní destinace a úroveň propagace a informovanosti o nabídce je slabá. Zde se otevírá velká příležitost pro rozvoj destinačního managementu jako nástroje pro tvorbu propagaci a prezentaci regionu. Potřebné je tedy zkvalitnění tvorby a propagace produktů CR, zkvalitnění a zefektivnění organizace CR, zvýšení spolupráce včetně přeshraniční. Realizace těchto potřeb přinese obcím, veřejnosti, turistům a návštěvníkům regionu, vlastníkům a provozovatelům infrastruktury CR, podnikatelům v CR, ale i v návazných službách rozvoj služeb či podnikání přímo či nepřímo souvisejících s cestovním ruchem a tvorbu nových pracovních příležitostí v regionu, který dlouhodobě trápí vysoká nezaměstnanost.
Tvorba a podpora pracovních příležitostí	Nejpalčivějším problémem je vysoká míra nezaměstnanosti, která se pohybuje dlouhodobě nad celorepublikovým průměrem. Ta je kromě jiného zapříčiněna nízkou úrovní vzdělanosti obyvatelstva, nízkým počtem kvalifikované pracovní síly ve specifických oblastech. Příprava na budoucí zaměstnání je podceňována, provázanost potřeb místního trhu práce s nabídkou vzdělávacích studijních programů téměř neexistuje. Dochází k odlivu obyvatel, zejména mladých rodin, který je způsoben nedostatkem pracovních příležitostí. Problematické je také zaměstnávání určitých cílových skupin, kterým se mnohdy trh práce přizpůsobit neumí - nezkušení absolventi, matky s dětmi vyžadující speciální pracovní dobu, rodiče po mateřské nebo rodičovské dovolené, lidé ve věku 50+, tělesně postižení. Z výše uvedených důvodů je potřeba provázat potřeby trhu práce se vzděláváním, realizovat cílenou práci s cílovou skupinou - rekvalifikační kurzy, ve spolupráci se zaměstnavateli realizovat rekvalifikace a zvyšování kvalifikace v oborech a odvětvích typických pro venkovský prostor, podporovat vytváření pracovních míst pro specifické cílové skupiny. Je potřebné také podporovat taková prorodinná opatření, která umožní rodičům začlenění na trh práce. Realizace potřeby je zaměřena na nezaměstnané, zaměstnavatele, vzdělávací instituce, uchazeče o zaměstnání, studenty, podnikatele, sociálně slabé, ohrožení soc. vyloučením a sociálně vyloučení, samoživitele, NNO.
Úspory energií	Cena energií neustále roste a ovlivňuje výdaje domácností, ale i obcí a podnikatelů. Každý se v této oblasti snaží redukovat svoje výdaje a s energií uvážlivě hospodařit, ať jde o energii tepelnou nebo světelnou či elektrickou, energii nutnou k přepravě nebo výrobě. S ohledem na výše uvedené je potřeba zefektivnit nakládání a využívání energie, nahrazovat zastaralé tepelné zdroje moderními a úspornými, zvyšovat energetickou nezávislost, ale i energetickou bezpečnost, využívat OZE, primárně s preferencí stávajících ploch a střech, instalovat úsporné technologie v budovách v soukromém i veřejném sektoru (zateplování, regulace otopné soustavy, výměna oken, kotlů, tepelných zdrojů, otopných soustav, biokotelny, rekonstrukce veřejného osvětlení, rekonstrukce osvětlení veřejných budov). Všechna tato opatření by měla pomoci snížit spotřebu energie. Realizace této potřeby přispěje veřejnosti, podnikatelským subjektům, obcím a různým dalším organizacím, přispěje ochraně životního prostředí snížením nároků na získávání energie a šetření surovin, snížení nákladů.

3. Strategická část

3.1 Strategický rámec

3.1.1 Vize

„MAS Krušné hory - sebevědomý rozvinutý venkovský region, který o hodnoty a bohatství svého území pečuje a rozvíjí je pro budoucí generace“.

3.1.2 Strategické cíle

Pro dosažení vize MAS Krušné hory definuje následujících 5 strategických cílů:

1. Zvyšování kvality života obyvatel
2. Ochrana a péče o životní prostředí a udržitelný rozvoj
3. Zajistit udržované a provozované památky, tradice a zvyky
4. Hospodářská soběstačnost regionu za využití místního potenciálu a respektování hodnot území
5. Spolehlivé a fungující místní partnerství a spolupráce

Na úrovni všech strategických cílů byly ze strany MAS Krušné hory definovány indikátory, které budou sloužit ke sledování a vyhodnocování naplňování jednotlivých strategických cílů. Blíže viz kapitola 4.4.

Tabulka 5 Přehled Strategických cílů a indikátorů

PRIORITA P1. Lidská sídla	
Strategický cíl	1. Zvyšování kvality života obyvatel
	Naplněním tohoto cíle je zabránit odlivu obyvatelstva tím, že se zvýší atraktivita území nejen co se týče jeho vzhledu a funkčnosti, ale i služeb, které jsou lépe dostupné pro místní obyvatele. A i když jsou podmínky pro život v horách mnohdy tvrdé díky přírodním podmínkám, nejsou místní obyvatele, díky vybavenosti svých obcí, nuceni uvažovat o odchodu z obcí za kvalitnějším životem do větších měst.
Indikátory	Počet obyvatel k 31.12.
	Přistěhovalí celkem
	Vystěhovalí celkem
	RES - subjekty v CZ-NACE- Q Zdravotní a sociální péče
	RES - subjekty v CZ-NACE- P Vzdělávání
	Počet mladistvých uchazečů (do 19 let věku) – celkem
PRIORITA P2. Přírodní bohatství	
Strategický cíl	2. Ochrana a péče o životní prostředí a udržitelný rozvoj
	Základním předpokladem trvale udržitelného rozvoje území je účelné využívání místních zdrojů pro posílení místní ekonomiky bez negativních dopadů na životní prostředí a sociální oblast. Naplněním tohoto cíle by mělo dojít ke koordinaci a vzájemnému souladu těchto zájmů a zároveň k potřebnému rozvoji území
Indikátory	Lesní pozemky (ha)
	Produkce komunálního odpadu na jednoho obyvatele
PRIORITA P3 Kulturní dědictví	
Strategický cíl	3. Zajistit udržované a provozované památky, tradice a zvyky
	Území MAS je velmi hojně vybaveno technickými, kulturními a hornickými památkami, tradicemi, zvyky, lidovým uměním. Je to významné dědictví, které je unikátní pro tuto oblast. Jsou to poklady tohoto území. Naplněním tohoto cíle by měla být zajištěna obnova, ale i trvalá ochrana a účelné užívání těchto hodnot
Indikátory	RES - subjekty v CZ-NACE- R Kulturní, zábavní a rekreační činnosti
PRIORITA P4 Místní hospodářství a cestovní ruch	
Strategický cíl	4. Hospodářská soběstačnost regionu za využití místního potenciálu a respektování hodnot území
	Území MAS je postiženo vysokou mírou nezaměstnanosti, malým množstvím pracovních příležitostí pro málo kvalifikovanou pracovní sílu, a to i přestože má území má poměrně velký potenciál v místních zdrojích, tradičních výrobcích, přírodních podmínkách a vybavenosti území. Naplněním tohoto cíle by mělo dojít ke stabilizaci místního podnikatelského prostředí a vytvoření pracovních míst takových, které odpovídají potřebám území MAS. S tím souvisí i případné přizpůsobení pracovní síly rekvalifikací a zvyšováním pracovních dovedností a schopností.
Indikátory	RES - počet subjektů se zjištěnou aktivitou celkem
	RES - subjekty v CZ-NACE- A Zemědělství, lesnictví, rybářství
	RES - subjekty v CZ-NACE- I Ubytování, stravování a pohostinství

	RES - subjekty v CZ-NACE- J Informační a komunikační činnosti
	RES - právní forma – Živnostníci
	RES - právní forma - Zemědělství podnikatelé
	Počet uchazečů celkem
	Podíl nezaměstnaných osob celkem (vypočteno jako průměr za všechny obce v MAS)
PRIORITA P5 Lidé a komunita	
Strategický cíl	5. Spolehlivé a fungující místní partnerství a spolupráce
	Území MAS je územím kompaktním a dobře dostupným. Má dlouholetou zkušenost a tradici ve spolupráci různých subjektů na lokální, regionální i mezinárodní úrovni. Naplněním tohoto cíle by mělo dojít k posílení těchto partnerských vazeb tak, aby smysluplně, koordinovaně a kontinuálně přispívaly k rozvoji území MAS Krušné hory
Indikátory	Počet partnerů MAS Krušné hory k 31.12.

3.1.3 Specifické cíle a opatření Strategického rámce

Tabulka 6 Schéma hierarchie cílů a opatření SCLLD

Strategický cíl	Specifické cíle	Opatření	Potřeba
1. Zvyšování kvality života obyvatel	1.1 Kvalitní veřejný prostor a dostatečná vybavenost obcí	1.1.1. Rozvoj a zlepšení vybavenosti obcí <i>Popis opatření: Opatření reaguje na potřebu rozvoje a zlepšení vybavenosti obcí investicemi do různých druhů občanské vybavenosti, zařízení pro kulturu, sport, společenský a komunitní život, zařízení pro volný čas, veřejné služby, komunitní centra, obchodní služby pro venkov, dále dětských a workoutových hřišť, koupališť a dalšího vybavení vyplývající z analýzy potřeb, apod. pro rozličné cílové skupiny: veřejnost, turisty a návštěvníky regionu, různé věkové i sociální skupiny, NNO apod.</i>	Zabránění odlivu mladých lidí z území Zlepšení vzhledu a vybavenosti obcí
		1.1.2. Zlepšení vzhledu obcí, zkvalitnění a rozšíření dopravní a technické infrastruktury <i>Popis opatření: Opatření reaguje na potřebu zlepšení vzhledu obcí, zkvalitnění a rozšíření dopravní a technické infrastruktury, konkrétně investicemi do veřejných prostranství, veřejné zeleně včetně zkvalitnění podmínek pro její život, do navesí, náměstí, parků a parčíků, sadů hřbitovů, obecních retenčních a akumulčních vodních nádrží, vodních ploch a prvků, drobné architektury a mobiliáře a dalších souvisejících zařízení a vybavenosti, řešení bezbariérových přístupů a provozu v objektech. V rámci dopravní infrastruktury investicemi do komunikací, chodníků, parkovišť, odstavných ploch, cyklostezek, cyklotras, přechodů pro chodce, zastávek a nádraží, lávek, mostů a souvisejícího vybavení, dopravního značení a doprovodného zařízení, přičemž cílem je také zvyšování bezpečnosti dopravy, snižování zátěže z dopravy (hluk, prašnost), odstranění bodových závad a rizik ohrožujících plynulost a bezpečnost dopravy. V rámci technické infrastruktury investicemi do napojení obcí na vodovod včetně úpraven vodních zdrojů, kanalizaci včetně ČOV, do plynofikace a elektrifikace území, do realizace veřejného osvětlení, do zkvalitňování připojení k mobilním sítím, internetu, zejména vysokorychlostnímu. V rámci dopravní obslužnosti investicemi do zavádění efektivních systémů a technologií v dopravě a dopravní obslužnosti. Dále investicemi do opuštěných a zanedbaných míst, objektů a areálů v obci (brownfieldů) a jejich přeměně k novému využití a další obdobné a související aktivity. V rámci péče o veřejná prostranství pak pořizování moderní techniky pro údržbu veřejných komunikací, prostranství, zeleně, a na řešení dalších prvků vyplývajících z analýzy potřeb. Cílovou skupinou opatření je veřejnost, návštěvníci, podnikatelé, obce, turisté a návštěvníci regionu, vlastníci a provozovatelé infrastruktury CR, vlastníci dopravní a technické infrastruktury a různé další cílové skupiny.</i>	Zabránění odlivu mladých lidí z území Zkvalitnění a rozšíření dopravní infrastruktury Zkvalitnění a rozšíření technické infrastruktury Zlepšení vzhledu a vybavenosti obcí
	1.2 Kvalitní a fungující služby	1.2.1. Zvýšení kvality a dostupnosti vzdělávání a rozšiřování znalostí a dovedností <i>Popis opatření: Opatření reaguje na potřebu zvýšení kvality a dostupnosti vzdělávání a rozšiřování znalostí a dovedností investicemi do různých druhů školských zařízení (vč. předškolních) a zařízení pro zájmové, neformální a celoživotní vzdělávání, center praktické výchovy, včetně nákupu či modernizace vybavení těchto zařízení a další obdobné a související aktivity. Součástí je i zavádění a rozvoj ICT a moderních technologií ve vzdělávacích kapacitách. Současně je opatření zaměřeno na investice do knihoven, včetně nákupu či modernizace vybavení, technických, provozních a doprovodných zázemí těchto zařízení, péče a vybavení o knihovnický fond, zavádění a rozvoj ICT a moderních technologií s tímto opatřením souvisejících. Opatření je také zaměřeno na zvyšování kvalifikace a dovedností, rekvalifikace osob působících ve vzdělávání, na spolupráci vzdělávacích zařízení a veřejnosti, podporu měkkých projektů vzdělávacích zařízení. Opatření je zaměřeno na řešení i dalších souvisejících neuvedených potřeb vyplývajících z analýzy potřeb. Cílová skupina opatření jsou zejména zaměstnavatelé, vzdělávací instituce, školy a školská zařízení, žáci, uchazeči o zaměstnání, zájemci o zaměstnání, zaměstnanci, děti, studenti, pedagogičtí pracovníci, veřejnost, podnikatelé, sociálně slabí, ohrožení soc. vyloučením a sociálně vyloučení, NNO, obce a různé další cílové skupiny.</i>	Zvýšení vzdělanostní úrovně obyvatelstva

		<p>1.2.2. Zvýšení kvality a dostupnosti sociálních služeb</p> <p><i>Popis opatření: Opatření reaguje na potřebu zvýšení kvality a dostupnosti sociálních služeb, včetně vybavení, podpory terénních služeb včetně vybavení, zvýšení kapacity, stacionářů, krizových center a další obdobné a související aktivity. Opatření je zaměřeno na řešení i dalších souvisejících neuvedených potřeb vyplývajících z analýzy potřeb. Cílová skupina tohoto opatření je veřejnost, sociálně slabí, ohrožení soc. vyloučením a sociálně vyloučení, NNO, obce, pracovníci sociálních služeb a různé další cílové skupiny.</i></p>	Zvýšení nabídky zdravotnických a sociálních služeb
		<p>1.2.3. Zvýšení kvality a dostupnosti zdravotnických služeb</p> <p><i>Popis opatření: Opatření reaguje na potřebu zvýšení kvality a dostupnosti infrastruktury pro zdravotnické služby, včetně vybavení a další obdobné a související aktivity. Součástí je také podpora venkovských lékařů, ordinací. Opatření je zaměřeno na řešení i dalších souvisejících neuvedených potřeb vyplývajících z analýzy potřeb. Cílová skupina tohoto opatření je veřejnost, sociálně slabí, ohrožení soc. vyloučením a sociálně vyloučení, NNO, obce, pracovníci zdravotních služeb.</i></p>	Zvýšení nabídky zdravotnických a sociálních služeb
		<p>1.2.4. Zvýšení dostupnosti kvalitního bydlení</p> <p><i>Popis opatření: Opatření reaguje na potřebu zvýšení dostupnosti kvalitního bydlení, nouzových či startovacích bytů, malometrážních bytů a standardních bytů, bytových domů, nebytových prostor, služebních bytů pro potřebné zaměstnance, vše včetně pořízení nezbytného základního vybavení, související infrastruktury a dalších obdobných a souvisejících aktivit. Opatření je zaměřeno na řešení i dalších souvisejících neuvedených potřeb vyplývajících z analýzy potřeb. Cílová skupina tohoto opatření jsou osoby v bytové nouzi, mladé rodiny, zaměstnanci v potřebných veřejných službách a různé další cílové skupiny.</i></p>	Zvýšení dostupnosti kvalitního bydlení
2. Ochrana a péče o životní prostředí a udržitelný rozvoj	2.1 Kvalitní a funkční složky životního prostředí a udržitelné přírodní zdroje	<p>2.1.1. Zvýšení ochrany a péče o chráněná území, krajinné prvky a krajinný ráz</p> <p><i>Popis opatření: Opatření reaguje na potřebu zlepšení péče o životní prostředí investicemi do udržení či obnovy ekologické stability krajiny, obnovy krajinných prvků (alejí, remízků, solitérních dřevin, větrolamů), zlepšení ochrany a péče o příměstskou a volnou krajinu, ochranu krajinného rázu a typického vzhledu regionu, zvýšení biodiversity, realizace zachovných programů a šetrné péče o krajinu a další obdobné a související aktivity. Opatření je zaměřeno na řešení i dalších souvisejících neuvedených potřeb vyplývajících z analýzy potřeb. Cílová skupina opatření jsou podnikatelé, NNO, obce, veřejnost, turisté a návštěvníci regionu, vlastníci a provozovatelé infrastruktury CR, zemědělství podnikatelé, včetně lesnických a rybářských organizací, a různé další cílové skupiny.</i></p>	Zlepšení péče o životní prostředí
		<p>2.1.2. Zvýšení ochrany a péče o přírodní a vodní zdroje</p> <p><i>Popis opatření: Opatření reaguje na potřebu zvýšení ochrany a péče o přírodní a vodní zdroje investicemi do podpory ochrany krajiny, zdrojů pitné vody, zadržování vody v krajině, realizace prvků k zadržování vody včetně dešťové, dále do obnovy vodních prvků, mokřadů, tůní, potoků a další obdobné a související aktivity. Opatření je zaměřeno na řešení i dalších souvisejících neuvedených potřeb vyplývajících z analýzy potřeb. Cílová skupina tohoto opatření jsou obce, veřejnost, turisté a návštěvníci regionu, vlastníci a provozovatelé infrastruktury CR, zemědělství podnikatelé, včetně lesnických a rybářských organizací a různé další cílové skupiny.</i></p>	Zlepšení péče o životní prostředí
		<p>2.1.3. Zvýšení poznávání přírodního bohatství a jeho ochrany</p> <p><i>Popis opatření: Opatření reaguje na potřebu zvýšení poznávání přírodního bohatství a jeho ochrany investicemi do prohlubování znalostí o ochraně životního prostředí, realizací naučných stezek, ekocenter, středisek volného času a obdobné infrastruktury v oblasti ochrany životního prostředí a další obdobné a související aktivity. Opatření je zaměřeno na řešení i dalších souvisejících neuvedených potřeb vyplývajících z analýzy potřeb. Cílová skupina opatření jsou veřejnost, turisté a návštěvníci regionu, podnikatelé, NNO, obce, vlastníci a provozovatelé infrastruktury CR, zemědělství podnikatelé, včetně lesnických a rybářských organizací, vlastníci památek, vlastníci dopravní a technické infrastruktury a různé další cílové skupiny.</i></p>	Zlepšení péče o životní prostředí

	2.2 Šetrné nakládání a využívání přírodních zdrojů	2.2.1. Zkvalitnění nakládání s odpady <i>Popis opatření: Opatření reaguje na potřebu zlepšení nakládání s odpady, konkrétně investicemi do zavádění městských systémů nakládání s odpady, včetně tzv. šedé vody, podpory recyklace, nakládání s bioodpadem, podpory kompostování, komunitních kompostáren, podpory oběhového hospodářství, prevence vzniku odpadů, odstranění starých ekologických závad a zátěží, likvidace nepovolených skládek a další obdobné a související aktivity. Opatření je zaměřeno na řešení i dalších souvisejících neuvedených potřeb vyplývajících z analýzy potřeb. Cílová skupina opatření jsou veřejnost, obce, podnikatelské subjekty a různé další cílové skupiny.</i>	Zlepšení nakládání s odpady
		2.2.2. Zefektivnění hospodaření s energií a místními zdroji, energetická soběstačnost <i>Popis opatření: Opatření reaguje na potřebu zefektivnění hospodaření s energií a místními zdroji investicemi do energetické soběstačnosti, do řešení komunitní energetiky, energetické bezpečnosti, využití OZE s preferencí stávajících ploch a střech, dále do zvýšení úspory energií ve veřejné sféře, podnikání, bydlení, dopravě, do instalací úsporných technologií v budovách i veřejném sektoru (zateplování, regulace otopné soustavy, výměna oken, kotlů, tepelných zdrojů, otopných soustav, biokotelny, rekonstrukce veřejného osvětlení, rekonstrukce osvětlení veřejných budov) a další obdobné a související aktivity. Opatření je zaměřeno na řešení i dalších souvisejících neuvedených potřeb vyplývajících z analýzy potřeb. Cílová skupina opatření jsou podnikatelé, obce, veřejnost, vlastníci rodinných a bytových domů a dalších objektů, a další obdobné a související aktivity.</i>	Úspory energií
		2.2.3. Zlepšení předcházení rizik a adaptace na změnu klimatu, zvýšit ochranu území a obyvatelstva <i>Popis opatření: Opatření reaguje na potřebu zvýšení kvality a dostupnosti Zlepšení předcházení rizik a adaptace na změnu klimatu, zvýšit ochranu území a obyvatelstva investicemi do zlepšení akceschopnosti jednotlivých aktérů v oblasti ochrany a prevence, do vybudování potřebných provozů a zařízení včetně nákupu techniky a vybavení, dále investicemi do objektů hasičských stanic a zbrojnic, do zavádění a rozvoje bezpečnostních a varovných systémů potencionálních rizik, monitoringu stavu toků, varovných systémů pro obyvatelstvo, do zmapování rizikového potenciálu v území, zpracování plánů ochrany a řešení následků, do posilování spolupráce včetně přeshraniční, společné prevence, informovanosti, osvěty. Dále investicemi do budování ochrany před povodněmi, větrnou a vodní erozí, sesuvy půdy, hlukem, prašností, kontaminací vodních zdrojů, zvýšení retenční schopnosti krajiny, zlepšení vodního režimu v krajině, do podpora adaptačních opatření na změnu klimatu a další obdobné a související aktivity. Opatření je zaměřeno na řešení i dalších souvisejících neuvedených potřeb vyplývajících z analýzy potřeb. Cílová skupina opatření je veřejnost, podnikatelé, NNO, obce, vlastníci a provozovatelé infrastruktury, složky IZS, vlastníci nemovitostí, správci vodních toků a různé další cílové skupiny.</i>	Přizpůsobení změnám klimatu a ochrana území
3. Zajistit udržované a provozované památky, tradice a zvyky	3.1 Udržované a využívané památky a ostatní kulturní dědictví	3.1.1. Rozvoj péče o kulturní, technické a hornické památky a jejich využití, včetně doprovodné infrastruktury <i>Popis opatření: Opatření reaguje na potřebu rozvoje péče o kulturní, technické a hornické památky a jejich využití, včetně doprovodné infrastruktury investicemi do těchto typů památek a památkových a historických či jinak turisticky významných objektů a celků, parků u památek a jejich využití v CR, vybudování a modernizace, rozšíření související technické infrastruktury (technická infrastruktura včetně internetu) a dopravní a další související infrastruktury a další obdobné a související aktivity. Opatření je zaměřeno na řešení i dalších souvisejících neuvedených potřeb vyplývajících z analýzy potřeb. Cílová skupina tohoto opatření je veřejnost, obce, vlastníci památek a různé další cílové skupiny.</i>	Zlepšení péče o památky, tradice a jejich využívání
		3.1.2. Rozvoj a oživení tradic, zvyků a lidového umění a řemesel <i>Popis opatření: Opatření reaguje na potřebu podpory místních tradic a zvyků, tradičních řemesel, lidového umění, místní produkce a zhodnocení místních produktů (ze zemědělství, řemeslné výroby, potravinářství apod.) investicemi do možnosti uplatněním ve venkovském turistickém ruchu a další obdobné a související aktivity. Opatření je zaměřeno na řešení i dalších souvisejících neuvedených potřeb vyplývajících z analýzy potřeb. Cílová skupina tohoto opatření je veřejnost, NNO, obce, volnočasové organizace, turisté a návštěvníci regionu, vlastníci a provozovatelé památek, infrastruktury CR, vzdělávacích zařízení, spolků a různé další cílové skupiny.</i>	Zlepšení péče o památky, tradice a jejich využívání

	3.2. Zlepšit poznávání, prezentaci a propagaci kulturního dědictví	3.2.1. Rozvoj infrastruktury a služeb pro poznávání, prezentaci a propagaci kulturního dědictví <i>Popis opatření: Opatření reaguje na potřebu rozvoje poznávání, prezentaci a propagaci kulturního dědictví investicemi do infrastruktury těchto služeb a služeb pro zvýšení kvality a dostupnosti památek, dále do osvěty, vzdělávání v oblasti péče o kulturní dědictví, ochrany hodnot venkova (zvyky a tradice, řemesla, krajové speciality), a také investicemi do podpory propagace památek, včetně památek UNESCO v regionu. Součástí opatření jsou také investice, jejichž předmětem je výstavba, rekonstrukce, modernizace muzeí, výstavních prostor, realizace expozic, depozitářů a souvisejících prací a vybavení, technických zázemí, návštěvnických či vzdělávacích center, péče o sbírkové fondy, vybavení pro péči o knihovnický fond, zavádění a rozvoj ICT a moderních technologií v těchto zařízeních, rozvoj návštěvnické infrastruktury (infocentra, návštěvnická centra, sociální zařízení, informační a orientační systémy, přístupové komunikace a parkoviště, odpočívadla, související mobiliář a vybavenost), realizace navigačních turistických systémů, budování a revitalizace naučných stezek a další obdobné a související aktivity. Opatření je zaměřeno na řešení i dalších souvisejících neuvedených potřeb vyplývajících z analýzy potřeb. Cílová skupina tohoto opatření jsou vzdělávací instituce, školy a školská zařízení, žáci, studenti, veřejnost, NNO, obce, volnočasové organizace, turisté a návštěvníci regionu, vlastníci a provozovatelé infrastruktury CR, MAS a subjekty působící na jejím území a různé další cílové skupiny.</i>	Zlepšení péče o památky, tradice a jejich využívání
4. Hospodářská soběstačnost regionu za využití místního potenciálu a respektování hodnot území	4.1. Hospodářská soběstačnost regionu za využití místního potenciálu a respektování hodnot území	4.1.1. Rozvoj místního podnikatelského prostředí využívající především místní zdroje <i>Popis opatření: Opatření reaguje na potřebu rozvoje místního podnikatelského prostředí investicemi do venkovských podniků a provozů, revitalizace brownfields a nevyužitých objektů pro podnikatelské aktivity, do výstavby, modernizace a rekonstrukce a vybavení výroben a provozoven služeb, do podpory začínajících podnikatelů, do modernizace vybavení a zavádění nových technologií místních podnikatelů, do inovací provozů, zvyšování konkurenceschopnosti, do kreativního průmyslu, do podpory a propagace místních producentů a produktů, zachování starých řemesel a další obdobné a související aktivity. Opatření je zaměřeno na řešení i dalších souvisejících neuvedených potřeb vyplývajících z analýzy potřeb. Cílová skupina tohoto opatření jsou podnikatelé, NNO, obce, veřejnost, zemědělské podnikatelé, včetně lesnických a rybářských organizací.</i>	Podpora rozvoje podnikání
		4.1.2. Podpora udržitelného hospodaření v zemědělství a lesnictví <i>Popis opatření: Opatření reaguje na potřebu zvýšení podpory udržitelného hospodaření v zemědělství a lesnictví investicemi do venkovských podniků a provozů, infrastruktury, revitalizace brownfields, nevyužitých objektů a ploch k dalšímu využití v zemědělství, do výstavby a rekonstrukce a vybavení výroben a zpracování produktů, do podpory začínajících zemědělců, investicemi do zavádění nových technologií, inovace provozů, zvyšování konkurenceschopnosti, zavádění ekologicky šetrných postupů, do podpory a propagace místních zemědělců a jejich produktů, uvádění na trh a další obdobné a související aktivity. Opatření je zaměřeno na řešení i dalších souvisejících neuvedených potřeb vyplývajících z analýzy potřeb. Cílová skupina tohoto opatření jsou podnikatelé, NNO, obce, veřejnost, zemědělské a lesnické podnikatelé, včetně lesnických a rybářských organizací, a různé další cílové skupiny.</i>	Podpora rozvoje zemědělství a lesnictví
		4.1.3. Rozvoj cestovního ruchu jako významné složky místní ekonomiky <i>Popis opatření: Opatření reaguje na potřebu rozvoje cestovního ruchu a zvýšení jeho kvality a dostupnosti investicemi do budování a modernizace infrastruktury CR, jako jsou sportovní areály, lyžařské areály, běžecké trasy, sportovně-rekreační zařízení, naučné stezky, turistické trasy, pěší stezky, hippostezky, rozhledny, výstavní prostory, do budování a rozvoje a z kvalitnější ubytovacích a stravovacích kapacit a dalších služeb pro CR, do budování a modernizace infrastruktury nezbytné pro provozování atraktivit CR, tzn. výstavba, rekonstrukce, modernizace parkovišť, přístupových cest a komunikací, půjčoven, odpočívadel, pořizování techniky a vybavení pro provoz sportovních, kulturních zařízení a infrastruktury a rekreaci. Dále investicemi do rozvoje agroturistiky, do propagace produktů CR, z kvalitnější a efektivnější organizace CR, zvýšení spolupráce v CR včetně přeshraniční a další obdobné a související aktivity. Opatření je zaměřeno na řešení i dalších souvisejících neuvedených potřeb vyplývajících z analýzy potřeb. Cílová skupina tohoto opatření jsou obce, veřejnost, turisté a návštěvníci regionu, vlastníci a provozovatelé infrastruktury CR, vlastníci památek, vlastníci dopravní a technické infrastruktury a různé další cílové skupiny.</i>	Podpora cestovního ruchu
		4.1.4. Rozvoj pracovních příležitostí	Tvorba a podpora pracovních příležitostí

		<p><i>Popis opatření: Opatření reaguje na potřebu rozvoje pracovních příležitostí investicemi do zvyšování kvalifikace v oborech a odvětvích typických pro venkovský prostor, do spolupráce se zaměstnavateli, do vytváření pracovních míst pro specifické cílové skupiny a další obdobné a související aktivity. Opatření je zaměřeno na řešení i dalších souvisejících neuvedených potřeb vyplývajících z analýzy potřeb. Cílová skupina tohoto opatření jsou zaměstnavatelé, vzdělávací instituce, školy a školská zařízení, žáci, uchazeči o zaměstnání, zájemci o zaměstnání, zaměstnanci, studenti, pedagogičtí pracovníci, veřejnost, podnikatelé, sociálně slabí, ohrožení soc. vyloučením a sociálně vyloučení, NNO, obce, veřejnost, zemědělské podnikatelé, včetně lesnických a rybářských organizací a různé další cílové skupiny.</i></p>	
5. Spolehlivé a fungující místní partnerství a spolupráce	5.1. Zajistit spolehlivé a fungující místní partnerství a spolupráci	<p>5.1.1. Zvyšování kvality a transparentnost veřejné správy</p> <p><i>Popis opatření: Opatření reaguje na potřebu zvyšování kvality a transparentnost veřejné správy investicemi do zlepšení využívání strategického a územního plánování jako nástroje pro efektivní správu a rozvoj území, do rozšíření využívání informačních technologií ve veřejné správě a v komunikaci mezi jednotlivými subjekty v území, do zjednodušení přístupu k veřejným službám, do zapojení místní komunity do participace na rozhodování veřejné správy a sdílení informací o dění v obci prostřednictvím internetu, do zvýšení spolupráce a partnerství veřejné správy, podnikatelů, NNO, spolků a zájmových sdružení a další obdobné a související aktivity. Opatření je zaměřeno na řešení i dalších souvisejících neuvedených potřeb vyplývajících z analýzy potřeb. Cílová skupina tohoto opatření je vzdělávací instituce, školy a školská zařízení, žáci, veřejnost, podnikatelé, NNO, obce, veřejnost, pracovníci zdravotních a sociálních služeb, volnočasové organizace, vlastníci a provozovatelé infrastruktury CR, vlastníci památek, vlastníci dopravní a technické infrastruktury, MAS a subjekty působící na jejím území a různé další cílové skupiny.</i></p>	Zvýšení informování obyvatel o místní dění
		<p>5.1.2. Rozvoj spolkové činnosti a místních aktivit</p> <p><i>Popis opatření: Opatření reaguje na potřebu rozvoje spolkové činnosti a místních aktivit podporou činnosti občanských aktivit, spolků a místních zájmových uskupení, podporou tradic a zvyků, osvětových, okrašlovacích činností, podporou organizace místních kulturních, sportovních a veřejných akcí, tradičních akcí vedoucích k posílení pozitivního vztahu k obci a další obdobné a související aktivity. C Opatření je zaměřeno na řešení i dalších souvisejících neuvedených potřeb vyplývajících z analýzy potřeb. Cílová skupina tohoto opatření je veřejnost, podnikatelé, NNO, obce, volnočasové organizace, spolky a různé další cílové skupiny.</i></p>	<p>Prohlubování sounáležitosti s obcí, regionem</p> <p>Zabránění odlivu mladých lidí z území</p>
		<p>5.1.3. Rozvoj prorodinných opatření</p> <p><i>Popis opatření: Opatření reaguje na potřebu rozvoje prorodinných opatření s cílem začlenění na trh práce podporou aktivit s tím souvisejících. Opatření je zaměřeno na řešení i dalších souvisejících neuvedených potřeb vyplývajících z analýzy potřeb. Cílová skupina tohoto opatření je veřejnost, sociálně slabí, ohrožení soc. vyloučením a sociálně vyloučení, NNO, obce, pracovníci sociálních služeb, rodiny, rodiče, samoživitelé a různé další cílové skupiny.</i></p>	<p>Zabránění odlivu mladých lidí z území</p> <p>Tvorba a podpora pracovních příležitostí</p>
		<p>5.1.4. Rozvoj dlouhodobé přeshraniční spolupráce</p> <p><i>Popis opatření: Opatření reaguje na potřebu rozvoje dlouhodobé přeshraniční spolupráce podporou posilování regionálních a přeshraničních vazeb v kulturní, společenské, environmentální, turistické, hospodářské oblasti a v oblasti prevence rizik a další obdobné a související aktivity. Opatření je zaměřeno na řešení i dalších souvisejících neuvedených potřeb vyplývajících z analýzy potřeb. Cílová skupina tohoto opatření jsou zaměstnavatelé, vzdělávací instituce, školy a školská zařízení, žáci, podnikatelé, NNO, obce, zemědělské podnikatelé, včetně lesnických a rybářských organizací, vlastníci památek, vlastníci dopravní a technické infrastruktury a různé další cílové skupiny.</i></p>	Udržovat dlouhodobé vazby a partnerství

3.2 Vazba na Strategii regionálního rozvoje ČR 21+

V níže uvedené tabulce je uvedena vazba Strategie MAS Krušné hory na Strategii regionálního rozvoje ČR 21+.

Tabulka 7 Naplňování SRR ČR 21+ prostřednictvím opatření Strategického rámce SCLLD

		Specifický cíl SRR ČR 21+
Specifický cíl	1.1 Kvalitní veřejný prostor a dostatečná vybavenost obcí	
Opatření	1.1.1. Rozvoj a zlepšení vybavenosti obcí	3.1 Vytvořit vhodné podmínky pro diverzifikaci ekonomické základny regionálních center a jejich venkovského zázemí a využití jejich potenciálu a podpořit propojení podnikatelských subjektů ve vztahu k potřebám trhu práce 5.3 Zajistit efektivní prevenci sociálního vyloučení a energetické chudoby a podporovat komunitní život v obcích 5.4 Zajištění dostatečné občanské vybavenosti
Opatření	1.1.2. Zlepšení vzhledu obcí, zkvalitnění a rozšíření dopravní a technické infrastruktury	3.1 Vytvořit vhodné podmínky pro diverzifikaci ekonomické základny regionálních center a jejich venkovského zázemí a využití jejich potenciálu a podpořit propojení podnikatelských subjektů ve vztahu k potřebám trhu práce 3.2 3.4 Pečovat o prostředí obce a stabilizovat dlouhodobé využívání krajiny a zamezit její degradaci 4.6 Revitalizovat a regenerovat území pro lepší podnikání a zdravější život obyvatel 5.1 Zvýšení diverzifikace ekonomických činností a podpora tvorby lokálních pracovních míst 5.4 Zajištění dostatečné občanské vybavenosti
Specifický cíl	1.2 Kvalitní a fungující služby	
Opatření	1.2.1. Zvýšení kvality a dostupnosti vzdělávání a rozšiřování znalostí a dovedností	3.1 Vytvořit vhodné podmínky pro diverzifikaci ekonomické základny regionálních center a jejich venkovského zázemí a využití jejich potenciálu a podpořit propojení podnikatelských subjektů ve vztahu k potřebám trhu práce 3.3 Zlepšit dostupnost služeb v regionálních centrech i v jejich venkovském zázemí s důrazem na kulturní dědictví, péči o památky a místní specifika a reagovat na problémy spojené se stárnutím a existencí či vznikem sociálně vyloučených lokalit 4.4 Zajistit kompetentní lidi/pracovníky pro průmysl, služby a veřejnou správu 5.4 Zajištění dostatečné občanské vybavenosti
Opatření	1.2.2. Zvýšení kvality a dostupnosti sociálních služeb	3.3 Zlepšit dostupnost služeb v regionálních centrech i v jejich venkovském zázemí s důrazem na kulturní dědictví, péči o památky a místní specifika a reagovat na problémy spojené se stárnutím a existencí či vznikem sociálně vyloučených lokalit 4.5 Odstranění bariér rozvoje souvisejících se sociální nestabilitou a lepší využití potenciálu k proměně a rozvoji krajů 5.3 Zajistit efektivní prevenci sociálního vyloučení a energetické chudoby a podporovat komunitní život v obcích
Opatření	1.2.3. Zvýšení kvality a dostupnosti zdravotnických služeb	3.3 Zlepšit dostupnost služeb v regionálních centrech i v jejich venkovském zázemí s důrazem na kulturní dědictví, péči o památky a místní specifika a reagovat na problémy spojené se stárnutím a existencí či vznikem sociálně vyloučených lokalit 5.4 Zajištění dostatečné občanské vybavenosti
Opatření	1.2.4. Zvýšení dostupnosti kvalitního bydlení	Opatření nenaplňuje žádný SC SRR 21+
Specifický cíl	2.1 Kvalitní a funkční složky životního prostředí a udržitelné přírodní zdroje	
Opatření	2.1.1. Zvýšení ochrany a péče o chráněná území, krajinné prvky a krajinný ráz	3.4 Pečovat o prostředí obce a stabilizovat dlouhodobé využívání krajiny a zamezit její degradaci
Opatření	2.1.2. Zvýšení ochrany a péče o přírodní a vodní zdroje	3.4 Pečovat o prostředí obce a stabilizovat dlouhodobé využívání krajiny a zamezit její degradaci
Opatření	2.1.3. Zvýšení poznávání přírodního bohatství a jeho ochrany	3.4 Pečovat o prostředí obce a stabilizovat dlouhodobé využívání krajiny a zamezit její degradaci
Specifický cíl	2.2 Šetrné nakládání a využívání přírodních zdrojů	
Opatření	2.2.1. Zkvalitnění nakládání s odpady	3.5 Umožnit energetickou transformaci venkovského zázemí regionálních center
Opatření	2.2.2. Zefektivnění hospodaření s energií a místními zdroji, energetická soběstačnost	3.5 Umožnit energetickou transformaci venkovského zázemí regionálních center
Opatření	2.2.3. Zlepšení předcházení rizik a adaptace na změnu klimatu, zvýšit ochranu území a obyvatelstva	3.4 Pečovat o prostředí obce a stabilizovat dlouhodobé využívání krajiny a zamezit její degradaci 5.4 Zajištění dostatečné občanské vybavenosti
Specifický cíl	3.1 Udržované a využívané památky a ostatní kulturní dědictví	
Opatření	3.1.1. Rozvoj péče o kulturní, technické a hornické památky a jejich využití, včetně doprovodné infrastruktury	3.1 Vytvořit vhodné podmínky pro diverzifikaci ekonomické základny regionálních center a jejich venkovského zázemí a využití jejich potenciálu

		a podpořit propojení podnikatelských subjektů ve vztahu k potřebám trhu práce 3.3 Zlepšit dostupnost služeb v regionálních centrech i v jejich venkovském zázemí s důrazem na kulturní dědictví, péči o památky a místní specifika a reagovat na problémy spojené se stárnutím a existencí či vznikem sociálně vyloučených lokalit
	3.1.2. Rozvoj a oživení tradic, zvyků a lidového umění a řemesel	3.1 Vytvořit vhodné podmínky pro diverzifikaci ekonomické základny regionálních center a jejich venkovského zázemí a využití jejich potenciálu a podpořit propojení podnikatelských subjektů ve vztahu k potřebám trhu práce 3.3 Zlepšit dostupnost služeb v regionálních centrech i v jejich venkovském zázemí s důrazem na kulturní dědictví, péči o památky a místní specifika a reagovat na problémy spojené se stárnutím a existencí či vznikem sociálně vyloučených lokalit
Specifický cíl	3.2. Zlepšit poznávání, prezentaci a propagaci kulturního dědictví	
Opatření	3.2.1. Rozvoj infrastruktury a služeb pro poznávání, prezentaci a propagaci kulturního dědictví	3.3 Zlepšit dostupnost služeb v regionálních centrech i v jejich venkovském zázemí s důrazem na kulturní dědictví, péči o památky a místní specifika a reagovat na problémy spojené se stárnutím a existencí či vznikem sociálně vyloučených lokalit 5.3 Zajistit efektivní prevenci sociálního vyloučení a energetické chudoby a podporovat komunitní život v obcích
Specifický cíl	4.1. Hospodářská soběstačnost regionu za využití místního potenciálu a respektování hodnot území	
Opatření	4.1.1. Rozvoj místního podnikatelského prostředí využívající především místní zdroje	3.1 Vytvořit vhodné podmínky pro diverzifikaci ekonomické základny regionálních center a jejich venkovského zázemí a využití jejich potenciálu a podpořit propojení podnikatelských subjektů ve vztahu k potřebám trhu práce 4.1 Rostoucí podniky schopné se vyrovnávat se změnami na globálních trzích 4.3 Podpořit růst inovační výkonnosti výzkumem a vývojem s většími přínosy pro hospodářství 5.1 Zvýšení diverzifikace ekonomických činností a podpora tvorby lokálních pracovních míst
	4.1.2. Podpora udržitelného hospodaření v zemědělství a lesnictví	3.4 Pečovat o prostředí obce a stabilizovat dlouhodobé využívání krajiny a zamezit její degradaci
	4.1.3. Rozvoj cestovního ruchu jako významné složky místní ekonomiky	3.1 Vytvořit vhodné podmínky pro diverzifikaci ekonomické základny regionálních center a jejich venkovského zázemí a využití jejich potenciálu a podpořit propojení podnikatelských subjektů ve vztahu k potřebám trhu práce 5.1 Zvýšení diverzifikace ekonomických činností a podpora tvorby lokálních pracovních míst
	4.1.4. Rozvoj pracovních příležitostí	3.1 Vytvořit vhodné podmínky pro diverzifikaci ekonomické základny regionálních center a jejich venkovského zázemí a využití jejich potenciálu a podpořit propojení podnikatelských subjektů ve vztahu k potřebám trhu práce 4.4 Zajistit kompetentní lidi/pracovníky pro průmysl, služby a veřejnou správu 5.1 Zvýšení diverzifikace ekonomických činností a podpora tvorby lokálních pracovních míst
Specifický cíl	5.1. Zajistit spolehlivé a fungující místní partnerství a spolupráci	
Opatření	5.1.1. Zvyšování kvality a transparentnost veřejné správy	3.1 Vytvořit vhodné podmínky pro diverzifikaci ekonomické základny regionálních center a jejich venkovského zázemí a využití jejich potenciálu a podpořit propojení podnikatelských subjektů ve vztahu k potřebám trhu práce 4.4 Zajistit kompetentní lidi/pracovníky pro průmysl, služby a veřejnou správu 5.3 Zajistit efektivní prevenci sociálního vyloučení a energetické chudoby a podporovat komunitní život v obcích 6.2 Rozvíjet strategické plánování na bázi funkčních regionů a posilovat spolupráci aktérů v území 6.4 Zefektivnit výkon veřejné správy a podpořit bezpečné poskytování elektronických služeb občanům
	5.1.2. Rozvoj spolkové činnosti a místních aktivit	5.3 Zajistit efektivní prevenci sociálního vyloučení a energetické chudoby a podporovat komunitní život v obcích
	5.1.3. Rozvoj prorodinných opatření	5.3 Zajistit efektivní prevenci sociálního vyloučení a energetické chudoby a podporovat komunitní život v obcích
	5.1.4. Rozvoj dlouhodobé přeshraniční spolupráce	5.3 Zajistit efektivní prevenci sociálního vyloučení a energetické chudoby a podporovat komunitní život v obcích 6.2 Rozvíjet strategické plánování na bázi funkčních regionů a posilovat spolupráci aktérů v území

3.2.1 Soulad cílů Strategického rámce SCLLD s dalšími sektorovými a územně rozvojovými strategickými dokumenty

Tuto kapitolu MAS nezpracovává

3.3 Popis integrovaných rysů strategie

Tabulka 8 Integrované rysy strategie (popisu vazeb mezi opatřeními)

Opatření	Opatření	typ vazby	Síla vazby	Popis vazby	
1.1.1.	1.1.2.	věcná	1	Kvalitní vybavenost obcí je závislá na funkční a kvalitní dopravní a technické infrastruktuře	
	1.2.1.	věcná, organizační	2	Kvalitní vzdělávací služby mohou být provozovány v obci s dostatečnou vybaveností.	
	1.2.2.	věcná, organizační	2	Kvalitní sociální služby mohou být provozovány v obci s dostatečnou vybaveností.	
	1.2.3.	věcná, organizační	2	Kvalitní zdravotnické služby mohou být provozovány v obci s dostatečnou vybaveností.	
	1.2.4.	věcná	1	Kvalitní bydlení může úspěšněji vzniknout v obci s kvalitní vybaveností.	
	2.1.2.	věcná, finanční	3	Kvalitní vybavenost obcí má přímý vliv – je šetrná k přírodním a vodním zdrojům	
	2.1.3.	organizační	1	Kvalitní vybavenost obcí umožňuje realizaci aktivit souvisejících s poznáváním přírodního dědictví	
	2.2.1.	věcná, organizační	2	Kvalitní vybavenost obcí souvisí s kvalitním nakládáním s odpady, vč. odpadních vod	
	2.2.2.	věcná, finanční	3	Kvalitní vybavenost obcí má vliv na šetrné hospodaření s energiemi a zdroji.	
	2.2.3.	věcná, finanční	3	Kvalitní vybavenost obcí vyžaduje kvalitní ochranu před vnějšími riziky	
	3.1.1.	věcná, organizační	2	Kvalitní vybavenost obcí pomáhá rozvoji péči o památky	
	3.1.2.	věcná, organizační	2	Kvalitní vybavenost obcí umožňuje rozvoji a oživení tradic a zvyků	
	3.2.1.	věcná, organizační	2	Kvalitní vybavenost obcí umožňuje rozvoji prezentací a poznávání kulturního dědictví	
	4.1.1.	věcná, organizační	2	Kvalitní vybavenost obcí umožňuje rozvíjet podnikatelské prostředí	
	4.1.3.	věcná, organizační	2	Kvalitní vybavenost obcí přispívá rozvoji cestovního ruchu	
	4.1.4.	věcná, organizační	2	Kvalitní vybavenost obcí pomáhá rozvíjet pracovní příležitosti.	
	5.1.1.	věcná, organizační	2	Kvalitní vybavenost obcí souvisí s kvalitní a transparentní veřejnou správou.	
	5.1.2.	věcná, organizační	2	Kvalitní vybavenost obcí podporuje realizaci místních aktivit a spolkové činnosti	
	5.1.3.	věcná, organizační	2	Kvalitní vybavenost obcí umožňuje realizaci prorodinných opatření	
	1.1.2.	1.2.1.	věcná, finanční	3	Kvalitní vzhled obcí a infrastruktura podmiňuje realizaci kvalitní infrastruktury pro vzdělávání
1.2.2.		věcná, finanční	3	Kvalitní vzhled obcí a infrastruktura podmiňuje realizaci kvalitní infrastruktury pro sociální služby	
1.2.3.		věcná, finanční	3	Kvalitní vzhled obcí a infrastruktura podmiňuje realizaci kvalitní infrastruktury pro zdravotnické služby	
1.2.4.		věcná, finanční	3	Kvalitní vzhled obcí a infrastruktura podmiňuje realizaci kvalitního bydlení	
2.1.2.		věcná, finanční	3	Kvalitní infrastruktura přispívá k ochraně přírody a je šetrná k přírodním zdrojům	
2.2.1.		věcná, finanční	3	Kvalitní infrastruktura přispívá ke kvalitnějšímu nakládání s odpady, resp. s odpadními vodami.	
2.2.2.		věcná, finanční	3	Kvalitní infrastruktura přispívá k efektivnímu hospodaření s energiemi	
2.2.3.		věcná, finanční	3	Kvalitní infrastruktura je podmínkou pro infrastrukturu pro ochranu území a obyvatelstva	
3.1.1.		věcná, finanční, organizační	3	Kvalitní infrastruktura je nezbytná pro péči a využití památek.	
3.2.1.		věcná, finanční, organizační	3	Kvalitní infrastruktura podmiňuje prezentaci a využití památek.	
4.1.1.		věcná, finanční	3	Kvalitní infrastruktura umožňuje rozvíjet podnikatelské prostředí	
4.1.3.		věcná, finanční	3	Kvalitní infrastruktura přispívá rozvoji cestovního ruchu	
4.1.4.		věcná, finanční	3	Kvalitní infrastruktura pomáhá rozvíjet pracovní příležitosti.	
5.1.2.		věcná, organizační	2	Kvalitní infrastruktura podporuje realizaci místních aktivit a spolkové činnosti	
1.2.1.		1.2.2.	věcná	1	Kvalitní vzdělávací služby se vzájemně mohou doplňovat se sociálními službami
		1.2.4.	územní	1	Kvalitní vzdělávací služby jsou podmínkou pro kvalitní bydlení
	2.1.1.	věcná	1	Kvalitní vzdělávací služby mohou přispívat ke zvýšení ochrany ŽP	
	2.1.2.	věcná	1	Kvalitní vzdělávací služby mohou přispívat ke zvýšení ochrany přírodních zdrojů	
	2.2.3.	věcná	1	Kvalitní vzdělávací služby mohou přispívat k prevenci před riziky	
	3.1.1.	věcná	1	Kvalitní vzdělávací služby mohou přispívat ke zvýšení ochrany a péče o památky	
	3.1.2.	věcná, územní	2	Kvalitní vzdělávací služby mohou přispívat k oživení tradic	
	3.2.1.	věcná	1	Kvalitní vzdělávací služby se mohou doplňovat s poznáváním kulturního dědictví	
	4.1.1.	organizační	1	Kvalitní vzdělávací služby vychovávající lidské zdroje podmiňují rozvoj podnikatelského prostředí	
	4.1.2.	organizační	1	Kvalitní vzdělávací služby vychovávající lidské zdroje podmiňují rozvoj zemědělství a lesnictví	
	4.1.3.	organizační	1	Kvalitní vzdělávací služby vychovávající lidské zdroje podmiňují rozvoj cestovního ruchu	
	4.1.4.	věcná	1	Kvalitní vzdělávací služby přispívají rozvoji pracovních příležitostí	
	5.1.2.	věcná	1	Kvalitní vzdělávací služby mohou spolupracovat ve spolkové činnosti a místních aktivitách.	
	5.1.3.	věcná	1	Kvalitní vzdělávací služby mohou působit společně s prorodinnými opatřeními	
	1.2.2.	1.2.3.	věcná	1	Kvalitní sociální služby se vzájemně mohou doplňovat se zdravotnickými službami
		1.2.4.	věcná	1	Kvalitní sociální služby se vzájemně mohou doplňovat se sociálním bydlením
4.1.1.		věcná, organizační	2	Kvalitní sociální služby se vzájemně mohou doplňovat s rozvojem podnikání pro specifické cílové skupiny	
4.1.2.		věcná, organizační	2	Kvalitní sociální služby se vzájemně mohou doplňovat s rozvojem zemědělství a lesnictví v hledání zaměstnanců	
4.1.4.		věcná, organizační	2	Kvalitní sociální služby se vzájemně mohou doplňovat s vyhledáváním pracovních příležitostí pro specifické cílové skupiny	
5.1.2.		věcná, finanční, organizační	3	Kvalitní sociální služby se vzájemně mohou doplňovat se spolkovou činností	
5.1.3.		věcná	1	Kvalitní sociální služby se vzájemně mohou doplňovat s prorodinnými opatřeními	
1.2.3.	1.2.4.	věcná	1	Kvalitní zdravotnické služby podmiňují kvalitní bydlení	
1.2.4.	2.1.2.	věcná	1	Kvalitní bydlení je šetrné k ŽP	
	2.2.1.	věcná, finanční	3	Kvalitní bydlení řeší kvalitní nakládání s odpadními vodami	
	2.2.2.	věcná, finanční	1	Kvalitní bydlení šetří energie	
	2.2.3.	věcná, organizační	2	Kvalitní bydlení vyžaduje kvalitní ochranu území a obyvatelstva	
	4.1.1.	věcná, organizační	2	Kvalitní bydlení je navázáno na rozvoj podnikání	
	4.1.2.	věcná, organizační	2	Kvalitní bydlení je navázáno na pracovní příležitosti v zemědělství a lesnictví	
	4.1.4.	věcná, organizační	2	Kvalitní bydlení zvyšuje uplatnění na trhu práce	
	5.1.2.	věcná, organizační	2	Kvalitní bydlení pomáhá rozvíjet místní aktivity a spolková činnost	
	2.1.1.	2.1.2.	věcná	1	Zvýšení ochrany a péče o ŽP souvisí s ochranou přírodních zdrojů
	2.1.3.	věcná	1	Zvýšení ochrany a péče o ŽP souvisí s poznáváním životního prostředí	
2.2.1.	věcná	1	Zvýšení ochrany a péče o ŽP souvisí se z kvalitnějším nakládáním s odpady		

	2.2.2.	věcná	1	Zvýšení ochrany a péče o ŽP souvisí se zefektivněním hospodaření s energiemi	
	2.2.3.	věcná	1	Zvýšení ochrany a péče o ŽP souvisí s ochranou obyvatelstva a zlepšení předcházení rizik, adaptací	
	4.1.2.	věcná, finanční	3	Zvýšení ochrany a péče o ŽP souvisí s udržitelným zemědělstvím a lesnictvím	
	4.1.3.	věcná, finanční	3	Zvýšení ochrany a péče o ŽP souvisí udržitelným rozvojem cestovního ruchu	
2.1.2.	2.1.3.	věcná	1	Zvýšení ochrany a péče o přírodní zdroje propojeno s poznáváním přírodního bohatství	
	2.2.1.	věcná, finanční	3	Zvýšení ochrany a péče o přírodní zdroje je podmíněno zkvalitněním nakládání s odpady	
	2.2.2.	věcná	1	Zvýšení ochrany a péče o přírodní zdroje souvisí s energetickými úsporami	
	4.1.2.	věcná, finanční	3	Zvýšení ochrany a péče o přírodní zdroje souvisí s udržitelným zemědělstvím a lesnictvím	
2.1.3.	2.2.1.	věcná	1	Zvýšení poznávání přírodního bohatství pomáhá zlepšit nakládání s odpady	
	2.2.2.	věcná	1	Zvýšení poznávání přírodního bohatství pomáhá úspornému hospodaření s energiemi	
	2.2.3.	věcná	1	Zvýšení poznávání přírodního bohatství pomáhá zlepšení adaptace na změny klimatu	
	3.1.2.	věcná	1	Zvýšení poznávání přírodního bohatství lze propojit s tradicemi a lidovými zvyky	
	3.2.1.	věcná, finanční, organizační	3	Zvýšení poznávání přírodního bohatství lze spojit s poznáváním přírodního bohatství	
	4.1.2.	organizační	1	Zvýšení poznávání přírodního bohatství pomáhá rozvoji udržitelného zemědělství a lesnictví	
	4.1.3.	věcná, finanční	3	Zvýšení poznávání přírodního bohatství lze propojit s rozvojem cestovního ruchu	
	5.1.4.	organizační	1	Zvýšení poznávání přírodního bohatství lze propojit s přeshraničním partnerstvím	
2.2.1.	2.2.2.	věcná, finanční	3	Zkvalitnění nakládání s odpady pomáhá šetřit přírodní zdroje	
	4.1.1.	věcná, finanční	3	Zkvalitnění nakládání s odpady musí být spojeno s rozvojem podnikatelské infrastruktury	
	2.2.2.	4.1.1.	věcná, finanční	3	Zefektivnění hospodaření s energiemi musí být spojeno s rozvojem podnikatelské infrastruktury
2.2.3.	3.1.1.	věcná, finanční	3	Zlepšení předcházení rizik a ochrana obyvatelstva musí být spojeno s ochranou památek	
	4.1.1.	věcná, finanční	3	Zlepšení předcházení rizik, adaptace a ochrana obyvatelstva podmiňuje rozvoj podnikání	
	4.1.2.	věcná, finanční	3	Zlepšení předcházení rizik, adaptace a ochrana obyvatelstva podmiňuje rozvoj zemědělství a lesnictví	
	4.1.3.	věcná, finanční	3	Zlepšení předcházení rizik, adaptace a ochrana obyvatelstva podmiňuje rozvoj cestovního ruchu	
	5.1.1.	věcná, finanční	3	Zlepšení předcházení rizik, adaptace a ochrana obyvatelstva souvisí s kvalitní veřejnou správou	
	5.1.2.	věcná, finanční	3	Zlepšení předcházení rizik, adaptace a ochrana obyvatelstva podmiňuje rozvoj místních aktivit	
3.1.1.	3.1.2.	věcná, finanční	3	Rozvoj péče o památky lze propojit s oživením tradic	
	3.1.3.	věcná, finanční	3	Rozvoj péče o památky lze propojit s poznáváním památek	
	4.1.3.	věcná, finanční	3	Rozvoj péče o památky lze propojit s rozvojem cestovního ruchu	
	4.1.4.	věcná, finanční	3	Rozvoj péče o památky pomáhá v rozvoji pracovních příležitostí	
3.1.2.	3.2.1.	věcná, finanční	3	Rozvoj a oživení tradic lze propojit s poznáváním památek	
	4.1.1.	věcná	1	Rozvoj a oživení tradic může inspirovat rozvoj podnikání	
	4.1.3.	věcná	1	Rozvoj a oživení tradic může být využito v rozvoji cestovního ruchu	
	5.1.2.	věcná, finanční	3	Rozvoj a oživení tradic může být propojeno s místní spolkovou činností	
3.2.1.	4.1.4.	organizační	1	Rozvoj poznávání kulturního dědictví může vytvářet pracovní příležitosti	
	5.1.4.	věcná	1	Rozvoj poznávání kulturního dědictví může rozvíjet přeshraniční spolupráci	
4.1.1.	4.1.2.	věcná, organizační	2	Rozvoj místního podnikání může být propojeno s rozvojem zemědělství a lesnictví	
	4.1.4.	organizační	1	Rozvoj místního podnikání pomáhá rozvíjet pracovní příležitosti	
	5.1.1.	organizační	1	Rozvoji místnímu podnikání pomáhá transparentní a veřejná správa	
4.1.2.	4.1.4.	organizační	1	Udržitelné zemědělství a lesnictví pomáhá transparentní a veřejná správa	
4.1.3.	4.1.4.	finanční	2	Rozvoj cestovního ruchu pomáhá rozvíjet pracovní příležitosti	
4.1.4.	5.1.3.	organizační	1	Rozvoj pracovních příležitostí je podmíněno prorodinnými opatřeními	
5.1.1.	5.1.2.	věcná	1	Zvýšení kvality veřejné správy pomáhá rozvíjet spolkovou činnost	
5.1.2.	5.1.4.	organizační	1	Rozvoj spolkové činnosti lze rozvíjet s přeshraniční spoluprací	

3.4 Popis inovativních rysů strategie

Tuto kapitolu MAS nezpracovává

4. Implementační část

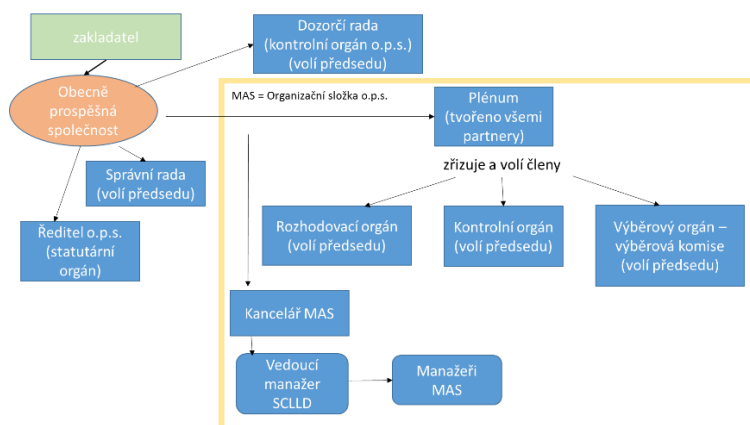
4.1 Popis řízení včetně řídicí a realizační struktury MAS

Právní poměry, organizační uspořádání a popis činností jednotlivých orgánů jsou vymezeny v zákoně č.248/1995 Sb., o obecně prospěšných společnostech, v Zakladací listině ze dne 29. 12. 2014, v platném znění (dále jen Zakladací listina) a dále ve Statutu MAS Krušné hory, o.p.s. ze dne 11. 6. 2021, v platném znění (dále jen Statut).

MAS Krušné hory, o.p.s. byla založena za účelem poskytování obecně prospěšných služeb v oblastech všestranného udržitelného rozvoje regionu Karlovarského kraje (dále jen „region“), ochrany jeho životního prostředí, podpory kultury, tělovýchovy a sportu, vědy a výzkumu, vzdělávání a výchovy a ochrany památek.

Řídicí a realizační struktura MAS je následující: Základním dokumentem, který upravuje právní poměry uvnitř MAS Krušné hory o.p.s., je Statut. Ten obsahuje popis činností povinných orgánů MAS. Dle Statutu jsou definovány následující orgány obecně prospěšné společnosti: Správní rada, Dozorčí rada, Ředitel, Plénum MAS, Rozhodovací orgán MAS, Kontrolní orgán MAS, Výběrová komise MAS, Vedoucí manažer pro realizaci SCLLD a Kancelář MAS. Podrobnosti o činnosti MAS Krušné hory, resp. jejích orgánů, jsou definovány ve vnitřních směrnících, jednacích řádech. Statut dále definuje např. zájmové skupiny, které jsou cíleně zaměřené na určitou problematiku SCLLD. Zájmové skupiny jsou tvořeny Partnerni MAS - osobami soukromého, neziskového i veřejného sektoru, které vytvářejí na základě Rámcové smlouvy o partnerství a vzájemné spolupráci místní partnerství. Partner MAS může být příslušný pouze k jedné zájmové skupině. Vymezení zájmových skupin schvaluje Plénum v souladu se SCLLD. Složení orgánů je vymezeno v Zakladací listině. Složení Pléna MAS jako nejvyššího orgánu MAS, Rozhodovacího orgánu, Výběrové komise a Kontrolního orgánu je tvořeno zájmovými skupinami, poměr partnerů veřejného sektoru v MAS nesmí přesáhnout 49 % hlasovacích práv. Statutárním orgánem o.p.s. je ředitel společnosti. Společnost MAS Krušné hory o.p.s. jako svou vnitřní organizační složku zřizuje Místní akční skupinu. Hlavní činností organizační složky MAS je provádění komunitně vedeného místního rozvoje metodou LEADER. Pracovníci kanceláře MAS provádějí komunitně vedený místní rozvoj, provádějí animační aktivity směřující k realizaci SCLLD, a to i prostřednictvím transparentně vybíraných projektů podpořených dotačními finančními zdroji. Jako základní informační kanál MAS jsou webové stránky společnosti, kde jsou uvedeny základní identifikační a kontaktní údaje: <https://www.mas-krusnehory.cz/>. Osobou zodpovědnou za realizaci SCLLD je vedoucí manažer SCLLD. Případná realizace jednotlivých programových rámců SCLLD se bude řídit příslušnou dokumentací zpracovanou dle požadavků příslušného ŘO. Statut a Zakladací listina jsou k dispozici na webu MAS Krušné hory zde: <https://www.mas-krusnehory.cz/partneri/dokumenty/zakladaci-listiny/>. Struktura, obsazení orgánů, jednací řády a zápisy z jednání jsou uloženy zde: <https://www.mas-krusnehory.cz/partneri/dokumenty-mas/>

Obrázek 3 Organizační struktura MAS Krušné hory



4.2 Popis animačních aktivit

Animační aktivity zahrnují všechny činnosti MAS v rámci realizace SCLLD mimo administraci projektů konečných žadatelů a příjemců. Jedná se především o šíření informací ohledně dotačních možností v území (zejména ve vztahu k naplňování SCLLD) a konzultace, poradenství, sdílení dobré praxe či další informační podpora při tvorbě projektových záměrů (zejména ve vztahu k naplňování SCLLD), ale například i šíření povědomí o chytrých řešeních v území (inovacích, nástrojích SMART, integraci či síťování), aktivity sloužící ke komunitnímu přístupu k řešení problému a propojení aktérů rozvoje v území. Základním cílem animačních aktivit MAS je úspěšná realizace a naplnění SCLLD. MAS bude přispívat k šíření informací o existenci důvodu a naplňování SCLLD, k usnadnění výměny informací v území mezi jednotlivými aktéry, k prohlubování partnerství a spolupráci, ke zvyšování způsobilosti místních partnerů vedoucí k naplňování SCLLD, ke koordinaci aktivit v území, k prohlubování znalosti a povědomí místních obyvatel a místní sounáležitosti apod. MAS si klade za cíl otevřeně komunikovat promyšlenou komunikační strategií s různými skupinami v regionu, využít k tomu moderní i konzervativní přístupy v komunikaci. MAS má za to, že otevřené a kontinuální informování o všech krocích a dění v MAS, a to i v případech, když se nečeká zpětná vazba na plánovací nebo realizační proces, pomůže budovat důvěru a reputaci MAS a pochopit přínos principu LEADER a takto řízeného rozvoje území. MAS preferuje otevřenost procesů činnosti MAS, hodnocení projektů, stanovení kritérií, indikátorů, zaměření strategií, a to nejen pro větší důvěru k metodě LEADER, ale i pro rozvoj partnerství, inovace a spolupráce. Pro zajištění transparentnosti je kromě včasného, jasného a zveřejnění zápisů i dokumentů ve výběru projektů také podstatné vybrat jeden kanál informací jako zásadní (jako ideální se jeví www). MAS si též klade za cíl působit jako animační a facilitovaná platforma tam, kde konkurence či kompetice brání spolupráci jako základnímu principu.

Formy animace, které MAS využívá:

Informování o vyhlášení výzev

Při vyhlášení výzvy bude MAS informovat na webových stránkách MAS.

Důležitým úkolem MAS je zvyšování způsobilosti místních aktérů, kdy je potřeba věnovat velkou pozornost potenciálním žadatelům a příjemcům v dostatečném předstihu před tím, než budou moci o podporu žádat či úspěšně projekty realizovat. Rozvíjeny budou jejich schopnosti v projektovém řízení, které budou souviset jak s přípravou projektových záměrů směřujících k naplňování SCLLD a přípravou žádostí o podporu, ale také s vlastní realizací a prováděním projektů. Tato podpora bude probíhat několika formami a na různých platformách.

Osobní konzultace a pracovní schůzky

Kancelář MAS bude poskytovat bezplatné konzultace k tvorbě projektových záměrů, nastavení projektů, zpracování projektových žádostí apod. Kancelář MAS bude dle potřeb příjemců poskytovat také bezplatnou konzultaci v průběhu realizace projektů.

Výměna informací a koordinace aktivit v území

Výměna informací mezi místními aktéry a koordinace aktivit místních aktérů ze strany MAS bude cílena tak, aby docházelo k naplňování SCLLD principem LEADER. Snahou MAS bude přimět a motivovat subjekty v území ke spolupráci, k vzájemné inspiraci, k inovaci, ke sdílení řešení a hledání nových cest uskutečnění projektů, k přípravě nových projektů. MAS bude věnovat úsilí k zapojování partnerů a veřejnosti do dění, transparentního strategického plánování a výběru projektů.

Posilování místního partnerství

Animační aktivity MAS se také zaměří na posilování místního partnerství. Z hlediska dobrých vztahů je důležité, aby místní aktéři neviděli v MAS a v sobě navzájem konkurenci, nýbrž partnera. MAS dává ideální prostor pro propojování aktivit všech vrstev občanské společnosti. K tomu kromě budování dobrých vztahů s místními aktéry a celkově dobré pověsti MAS v území pomáhá zejména oslovování takových cílových skupin, které jsou schopné strhnout k činnosti další, např. starosty nebo učitele. Při posilování místního partnerství budou oslovováni místní aktéři, autority, kteří dokáží aktivizovat širší skupiny obyvatel.

Vytváření sítí a spolupráce

Vytváření sítí je prostředek pro propojení aktérů v území, kteří mohou vzájemnou spoluprací přispět k rozvoji území, rozvoj zefektivnit. To povede k úspěšnému naplnění SCLLD. MAS bude vytváření sítí podněcovat, jednotlivé aktéry k síťování podněcovat, existující funkční sítě partnerů podporovat, zviditelňovat a propagovat jako dobrou praxi.

Vytváření sítí umožňuje spolupráci, výměnu informací, zkušeností, příkladů dobré praxe a know-how na místní, národní i mezinárodní úrovni, podnitit přípravu dalších projektů. Takto vytvářené sítě propojují osoby, organizace a instituce, sektory místních komunit, MAS a venkovské oblasti. Samotná MAS se bude aktivně zapojovat do sítí např. NS MAS, KS MAS, ale i dalších sítí, které se budou zabývat problémovými oblastmi, které jsou též v zájmu MAS (rozvoj venkova, zemědělství, cestovního ruchu, vzdělávání, sociální inkluze, udržitelný rozvoj...).

Výměna zkušeností – Best Practice

Stejně jako ostatní animační aktivity vedou svým způsobem k naplňování SCLLD metodou LEADER, výměna zkušeností – dobrá praxe – k tomu přispívá tak, že si klade za cíl zefektivnit a zlepšit činnost, aktivity a projekty jak vlastní organizace MAS, tak i ostatních aktérů v území, informovat, co se osvědčilo a co nikoli (příklady dobré a špatné praxe), navrhnout osvědčená opatření k nápravě případných neúspěchů, upozornit na možné překážky při realizaci projektů, inspirovat tvůrce projektů ke zlepšení jejich kvality ale i pomoci připravit další projekty. MAS bude vyhledávat dobrou praxi a inspirativní řešení i mimo region, podněcovat inovace, i když je ne vždy možné je využít k financování a dále bude prezentovat, organizovat, moderovat, podněcovat a motivovat ke sdílení dobré praxe.

4.3 Popis spolupráce mezi MAS na národní a mezinárodní úrovni a přeshraniční spolupráce

Tuto kapitolu MAS nezpracovává

4.4 Popis monitoringu a evaluace strategie

MAS Krušné hory bude provádět monitorovací a evaluační činnosti v souladu s metodickým pokynem pro využití integrovaných nástrojů a regionálních akčních plánů v programovém období 2021–2027 a v souladu s doplňujícími metodickými instrukcemi Ministerstva pro místní rozvoj, odboru regionální politiky.

Pro sledování a vyhodnocování plnění jednotlivých opatření/fiche Akčního plánu budou ze strany jednotlivých ŘO stanoveny povinné indikátory z NČI. Hodnoty těchto indikátorů budou sledovány v monitorovacím systému.

Vyhodnocování průběhu a výsledků realizace strategie poskytuje MAS zpětnou vazbu o plnění obsahu strategie a vlivu tohoto plnění na celkový rozvoj řešeného území.

Vyhodnocování strategie bude probíhat ve dvou na sebe navazujících stupních. V prvním stupni bude probíhat komplexní monitoring strategie a ve druhém stupni evaluace strategie ve vazbě na podklady získané monitoringem.

Základním technickým nástrojem monitorování je jednotný monitorovací systém pro programové období 2014-2020 (MS2014+), zajišťující sběr územně identifikovaných informací (dat) o projektech, věrně dokumentujících jednotlivé fáze realizace projektů, které naplňují strategii. V rámci MS2014+ je prováděn též celkově monitoring plnění strategie.

Hlavními monitorovacími orgány MAS jsou Kancelář MAS a Kontrolní orgán MAS.

K tomu, aby bylo možné ověřit, zda je implementace operačních projektů účinná a zda dochází k naplňování SCLLD, slouží průběžný monitoring realizace projektů a naplňování SCLLD a evaluace strategie. Kontroly projektů jsou jedním z podkladů pro vypracování pravidelných reportů (zpráv) o naplňování strategie (monitorovacích indikátorů). Zprávy o plnění realizace strategie obsahují stavy naplňování monitorovacích indikátorů a přehled činnosti MAS.

Vyhodnocování strategie bude probíhat ve dvou na sebe navazujících stupních. V prvním stupni bude probíhat komplexní monitoring strategie a ve druhém stupni evaluace strategie ve vazbě na podklady získané monitoringem.

V rámci monitoringu dochází ke sběru informací o všech relevantních skutečnostech souvisejících s procesem naplňování a výsledky realizace strategie. V rámci procesu evaluace jsou hodnoceny informace získané monitoringem. Zaměřuje se na kvalitativní a kvantitativní hodnocení dosažených monitorovacích parametrů, posuzuje míru naplňování strategie a identifikuje a specifikuje příčiny nedostatečného naplňování strategie. Výsledkem evaluace je zhodnocení stavu plnění strategie v hodnoceném období a navržení nápravných opatření ke zlepšení implementace strategie.

4.4.1 Indikátory na úrovni strategických cílů Strategického rámce SCLLD

MAS definovala následující indikátory na úrovni strategických cílů Strategického rámce SCLLD (viz kap. „MAS Krušné hory - *sebevědomý rozvinutý venkovský region*,

který o hodnoty a bohatství svého území pečuje a rozvíjí je pro budoucí generace“.

3.1.2 Strategické cíle). Za sledování hodnot těchto indikátorů je odpovědná MAS. Z těchto důvodů MAS definovala takové indikátory, u kterých nebude pro MAS obtížné dostat se k aktuálním hodnotám, jelikož se jedná o běžné statistické ukazatele, jejichž hodnoty jsou průběžně aktualizované a veřejně dostupné. Indikátory mají stanovenou výchozí hodnotu, cílovou hodnotu a měrnou jednotku.

Tabulka 9 Indikátory na úrovni strategických cílů SCLLD

Strategický cíl	Indikátor	Měrná jednotka	Výchozí hodnota (datum)	Cílová hodnota (31. 12. 2027)	zdroj
1. Zvyšování kvality života obyvatel	Počet obyvatel území MAS	Počet osob	47 165 (31. 12. 2019)	47 500	www.czso.cz/csu/czso/data_pro_mistni_akcni_skupiny_mas
	Přistěhovalí celkem	Počet osob	1 314 (31. 12. 2019)	1 400	www.czso.cz/csu/czso/data_pro_mistni_akcni_skupiny_mas
	Vystěhovalí celkem	Počet osob	1 440 (31. 12. 2019)	1 400	www.czso.cz/csu/czso/data_pro_mistni_akcni_skupiny_mas
	RES - subjekty v CZ-NACE- Q Zdravotní a sociální péče	Počet subjektů	114 (31. 12. 2019)	120	www.czso.cz/csu/czso/data_pro_mistni_akcni_skupiny_mas
	RES - subjekty v CZ-NACE- P Vzdělávání	Počet subjektů	119 (31. 12. 2019)	119	www.czso.cz/csu/czso/data_pro_mistni_akcni_skupiny_mas

	Počet mladistvých uchazečů (do 19 let věku) – celkem	Osoby	11 (31. 12. 2019)	10	www.czso.cz/csu/czso/data_pro_mistni_akcni_skupiny_mas
2. Ochrana a péče o životní prostředí a udržitelný rozvoj	Lesní pozemky	ha	30 060,1 (31. 12. 2019)	32 000	www.czso.cz/csu/czso/data_pro_mistni_akcni_skupiny_mas
	Produkce komunálního odpadu na jednoho obyvatele	kg/obyvatel	328 (z roku 2018, celkem za Karlovarský kraj v roce 2018, data za nižší území jednotky nejsou k dispozici)	310 (intervence by měly směřovat k poklesu produkce odpadů)	Statistická ročenka Karlovarského kraje, oblast životní prostředí
3. Zajistit udržované a provozované památky, tradice a zvyky	RES - subjekty v CZ-NACE- R Kulturní, zábavní a rekreační činnosti	Počet subjektů	178 (31. 12. 2019)	185	www.czso.cz/csu/czso/data_pro_mistni_akcni_skupiny_mas
4. Hospodářská soběstačnost regionu za využití místního potenciálu a respektování hodnot území	RES - počet subjektů se zjištěnou aktivitou celkem	Počet subjektů	5 677 (31. 12. 2019)	5 800	www.czso.cz/csu/czso/data_pro_mistni_akcni_skupiny_mas
	RES - subjekty v CZ-NACE- A Zemědělství, lesnictví, rybářství	Počet subjektů	289 (31. 12. 2019)	300	www.czso.cz/csu/czso/data_pro_mistni_akcni_skupiny_mas
	RES - subjekty v CZ-NACE- I Ubytování, stravování a pohostinství	Počet subjektů	521 (31. 12. 2019)	525	www.czso.cz/csu/czso/data_pro_mistni_akcni_skupiny_mas
	RES - subjekty v CZ-NACE- J Informační a komunikační činnosti	Počet subjektů	122 (31. 12. 2019)	130	www.czso.cz/csu/czso/data_pro_mistni_akcni_skupiny_mas
	RES - právní forma – Živnostníci	Počet subjektů	4 252 (31. 12. 2019)	4 300	www.czso.cz/csu/czso/data_pro_mistni_akcni_skupiny_mas
	RES - právní forma - Zemědělství podnikatelé	Počet subjektů	72 (31. 12. 2019)	75	www.czso.cz/csu/czso/data_pro_mistni_akcni_skupiny_mas
	Počet uchazečů celkem	Počet uchazečů	673 (31. 12. 2019)	600	www.czso.cz/csu/czso/data_pro_mistni_akcni_skupiny_mas
	Podíl nezaměstnaných osob celkem (vypočteno jako průměr za všechny obce v MAS)	Počet osob	1,94	1,9	www.czso.cz/csu/czso/data_pro_mistni_akcni_skupiny_mas
5. Spolehlivé a fungující místní partnerství a spolupráce	Počet partnerů MAS Krušné hory k 31.12.	Počet partnerů	27 (31. 12. 2019)	27	Vlastní data MAS Krušné hory

4.4 Analýza rizik

Tuto kapitolu MAS nezpracovává

5. Povinná příloha – Čestné prohlášení

Čestně prohlašuji, že údaje a informace uvedené v žádosti o podporu strategie Komunitně vedeného místního rozvoje pro období 2021–2027 (Koncepční část) jsou pravdivé. Rovněž čestně prohlašuji, že údaje uvedené v žádosti o podporu strategie Komunitně vedeného místního rozvoje pro období 2021–2027 (Koncepční část) jsou shodné s údaji poskytnutými v rámci procesu kontroly dodržování standardů MAS.

V Ostrově dne 15.4.2024

.....

Statutární zástupce MAS Krušné hory, o.p.s.

Ing. Jana Urbánková